

山东宏河控股集团有限公司文件

宏河控股发〔2025〕12号



关于印发《山东宏河控股集团有限公司 生产安全事故应急预案》的通知

各单位：

根据《山东省生产安全事故应急办法》（省政府341号令）、《山东省生产安全事故应急预案管理办法》（鲁应急发〔2023〕5号）、《生产经营单位生产安全事故应急预案编制导则》（GB/T29639-2020）等有关规定，结合集团公司实际，修订了《山东宏河控股集团有限公司生产安全事故应急预案》（含专项应急预案），经专家评审通过，现印发给你们，自2025年5月22日起实施，请认真贯彻落实。

原《山东宏河控股集团有限公司生产安全事故应急预案》（宏发〔2023〕15号）同时废止。

附件：山东宏河控股集团有限公司生产安全事故应急预案

山东宏河控股集团有限公司

2025年5月19日



编号：37088320250005

版本号：2025-01

山东宏河控股集团有限公司 生产安全事故应急预案

山东宏河控股集团有限公司

2025年5月

2025年5月19日颁布

2025年5月22日实施

目 录

| | |
|-------------------------------|----|
| 1 总则 | 1 |
| 1.1 适用范围 | 1 |
| 1.2 响应分级 | 1 |
| 2 应急组织机构及职责 | 3 |
| 2.1 应急救援指挥部 | 3 |
| 2.2 应急救援专业组及职责 | 4 |
| 3 应急响应 | 6 |
| 3.1 信息报告 | 6 |
| 3.2 预警 | 10 |
| 3.3 响应启动 | 11 |
| 3.4 应急处置 | 14 |
| 3.5 应急支援 | 17 |
| 3.6 响应终止 | 17 |
| 4 后期处置 | 19 |
| 5 应急保障 | 19 |
| 5.1 通信与信息保障 | 19 |
| 5.2 应急队伍保障 | 20 |
| 5.3 物资装备保障 | 22 |
| 5.4 其它保障 | 22 |
| 附件 1 上级和有关单位、部门联系电话 | 26 |
| 附件 2 济宁市卫生急救指挥中心及县市医院联系电话 .. | 26 |
| 附件 3 生产安全事故应急救援指挥部成员联系电话 | 27 |
| 附件 4 生产安全事故应急救援物资保障联系人电话 | 27 |
| 附件 5 通讯系统应急保障人员及联系方式 | 28 |
| 附件 6 交通保障人员及联系方式 | 28 |
| 附件 7 保卫保障人员及联系方式 | 28 |

| | |
|------------------------------|-----------|
| 附件 8 应急救援专家通讯录 | 28 |
| 附件 9 生产安全事故应急救援队伍联系方式 | 30 |
| 附件 10 应急物资装备储备清单 | 31 |
| 附件 11 应急物资装备储备清单（外部） | 53 |
| 附件 12 兖矿能源矿山救护大队主要救护装备 | 56 |
| 附件 13 格式化文本 | 60 |
| 附件 14 集团概况 | 65 |
| 附件 15 风险评估的结果 | 67 |
| 附件 16 预案体系与衔接 | 70 |
| 附件 17 关键的路线、标示和图纸 | 71 |
| 附件 18 应急预案管理 | 75 |
| 煤矿井下水害事故专项应急预案 | 83 |
| 1 适用范围 | 83 |
| 2 应急组织机构及职责 | 83 |
| 3 响应启动 | 87 |
| 4 处置措施 | 88 |
| 5 应急保障 | 90 |
| 自然灾害专项应急预案 | 91 |
| 1 适用范围 | 91 |
| 2 应急组织机构及职责 | 91 |
| 3 响应启动 | 96 |
| 4 处置措施 | 98 |
| 5 应急保障 | 100 |

山东宏河控股集团有限公司

生产安全事故应急预案

1 总则

1.1 适用范围

本预案适用于山东宏河控股集团有限公司(以下简称集团)所属山东省内生产经营单位在生产经营过程中发生的,可能造成或已经造成人员伤亡、被困、涉险的各类生产安全事故的应急救援工作。

集团应急预案体系由集团及所属煤矿、非煤矿公司生产安全事故应急预案构成,上层预案衔接《邹城市突发事件总体应急预案》及《济宁市煤矿较大生产安全事故应急预案》;集团驻省外企业按照“属地管理”原则,纳入当地政府应急救援体系,自觉接受当地政府的领导、监督检查和调配,及时修订完善应急预案并备案,健全应急队伍,加强培训演练。生产安全事故发生后,集团视情况调派人员赶赴事发单位指导、协调应急救援工作。

1.2 响应分级

1.2.1 应急响应分级

根据事故危害程度、影响范围和集团控制事态的能力,

将响应分级由低到高划分为Ⅱ级、Ⅰ级响应两个级别。

(1) Ⅱ级响应：发生可能造成或已经造成1人死亡、被困、涉险或2人重伤的事故灾害；集团认为需要启动Ⅱ级应急响应其他事故灾害。

(2) Ⅰ级响应：发生可能造成或已经造成2人及以上死亡、被困、涉险或3人及以上重伤的事故灾害；发生火灾、突水、爆炸、顶板等需要紧急救援的事故；事故单位没有能力处置、需要集团应急救援的事故灾害；集团认为需要启动Ⅰ级应急响应的其他事故灾害。

事故灾害救援难度大或应急处置过程中事态无法控制或有扩大趋势，集团不能有效处置等需要扩大响应的，由集团应急救援指挥部报请当地政府进行应急支援。

1.2.2 分级响应原则

(1) Ⅱ级响应：集团根据事故灾害性质和涉及范围，派出由分管副总经理任组长、安全总监和总工程师任副组长，总调度室、安全环保监察部、生产技术部及有关业务部门负责人为成员的工作组，到事故灾害单位指导协调应急救援。

(2) Ⅰ级响应：集团应急救援指挥部按照应急预案，由总指挥(或授权人)带领应急救援指挥部副总指挥及应急救援专业组到事故灾害单位指挥协调应急救援工作。

事故灾害救援难度大或应急处置过程中事态无法控制、

不能及时控制有扩大趋势，集团不能有效处置的事故灾害，由集团应急救援指挥部报请当地政府进行应急支援。当地政府应急救援指挥部成立到位后，集团应急救援指挥部指挥权移交给上级应急救援指挥部，本预案涉及的有关人员随时接受上级应急救援指挥部的指令，落实救援任务，做好应急处置工作。

2 应急组织机构及职责

2.1 应急救援指挥部

设立山东宏河控股集团有限公司生产安全事故应急救援指挥部(以下简称“集团应急救援指挥部”)，负责全面领导、指挥协调事故灾害应急救援工作。

总指挥：董事长（或授权人）

副总指挥：总经理、分管副总经理、安全总监、总工程师

成 员：集团领导班子成员、各部室负责人，技术专家。

应急救援指挥部主要职责：

(1) 全面准确了解事故灾害各类信息资料，分析把握事态发展变化趋势，及时做出应急救援重大事项的决策；

(2) 下达应急响应启动命令；

(3) 向政府及有关部门报告事故灾害及救援进展；

(4) 确定派往现场的人员和专家等；

(5) 针对事态发展，制定和调整救援方案，整合、调配应急资源，组织、协调、指挥现场各救援专业组和事故单位开展救援工作；

(6) 根据现场事态发展，超出集团应急处置能力时，及时向当地政府提出支援申请；

(7) 强化维稳与舆情管控，指定新闻发言人，审定新闻发布材料；

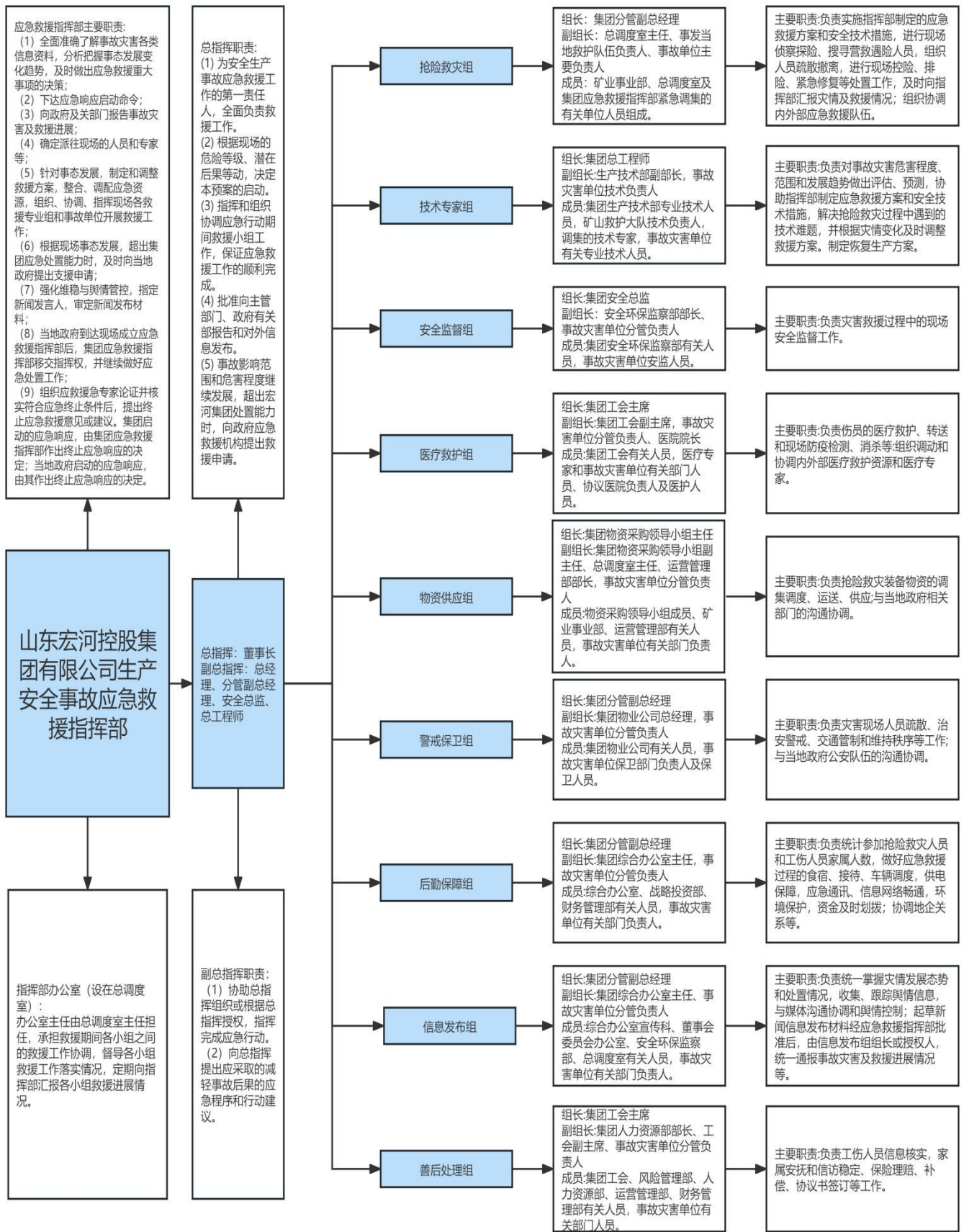
(8) 当地政府到达现场成立应急救援指挥部后，集团应急救援指挥部移交指挥权，并继续做好应急处置工作；

(9) 组织应急救援专家论证并核实符合应急终止条件后，提出终止应急救援意见或建议。集团启动的应急响应，由集团应急救援指挥部作出终止应急响应的决定；当地政府启动的应急响应，由其作出终止应急响应的决定。

集团应急救援指挥部成员及联系方式见附件 3

2.2 应急救援专业组及职责

应急救援指挥部下设抢险救灾组、技术专家组、安全监督组、医疗救护组、物资供应组、警戒保卫组、后勤保障组、信息发布组、善后处理组 9 个小组，具体组成及分工见下图：



山东宏河控股集团有限公司应急指挥机构及其成员职责结构图

3 应急响应

3.1 信息报告

3.1.1 信息接报

3.1.1.1 信息接收

集团各级调度指挥部门实行 24 小时值班制度，负责接收、通报、上报事故信息。事故发生后，事故单位按照规定及时、准确地向集团总调度室和政府相关部门报告。集团总调度室值班电话：0537-5305112、0537-5305125(传真)、18853795887（移动电话）

(1) 基层单位发生生产安全事故向集团总调度室报告后，总调度及时了解事故情况，并立即向集团值班领导、总调度室主任、分管领导、主要领导汇报。

(2) 由集团主要领导(或授权人)根据事故情况，立即启动集团应急响应。

(3) 如启动，集团总调度室通知应急救援指挥部其他成员。如不启动，则根据事故等级和性质，由分管领导或相关部门负责人赶赴事故灾害单位，指导协调应急救援工作。

3.1.1.2 信息报告

(1) 发生一般生产事故或涉险事故，事故发生单位主要负责人（或授权人员）在接到事故报告后立即报告集团总调度室（30 分钟内书面报告基本情况），并在 1 小时内报告

至县级及以上政府有关部门、行业主管部门、所在地乡镇人民政府、街道办事处；同时煤矿事故报告设区的市能源局和应急管理局、国家矿山安全监察局山东局，非煤单位事故报告设区的市应急管理局。

(2) 发生较大生产安全事故，事故发生单位主要负责人（或授权人员）在接到事故报告后立即报告集团总调度室（30分钟内书面报告基本情况），并在1小时内报告至县级及以上政府有关部门、行业主管部门、所在地乡镇人民政府、街道办事处，同时煤矿事故报告设区的市能源局和应急管理局、国家矿山安全监察局山东局、山东省能源局，非煤单位事故报告设区的市应急管理局、山东省应急管理厅。

(3) 发生重大、特别重大生产安全事故，事故发生单位主要负责人（或授权人员）在依照本条第（1）款、第（2）款规定报告的同时，可以立即报告应急管理部。同时煤矿需30分钟内电话直报省能源局，1小时内书面直报山东省政府安委会办公室。

(4) 事故报告后，出现新情况的（包括事故抢险救援进展情况）事故单位应当及时补报或者续报，其中，事故伤亡人数发生变化的，应当在变化后的24小时内补报或者续报；火灾事故自发生之日起7日内，事故造成的伤亡人数发生变化的，应当及时补报。

(5) 向集团续报：事故发生后，应急响应终止前，事

故单位应每班向集团总调度室汇报，在事故现场发生重大变化，或事故救援方案发生重大变更，或应急救援发生重大变化时，随时汇报。根据事故变化，及时报送现场救援进展情况，包括被困人员基本信息、事故救援方案、采取的措施和相关的图纸等。

(6) 向政府部门续报：在事故救援过程中，事故情况发生变化的及时补报，按照地方政府有关部门及行业监管监察部门要求，在规定时限内做好事故续报工作。

(7) 事故报告方式先期以电话报告，后期通过传真、邮件等方式书面报告（《山东宏河控股集团有限公司生产安全事故快报单》（见附件 13-3）、《山东宏河控股集团有限公司生产安全事故续报单》（见附件 13-4）

事故信息电话报告内容：

- ①事故发生单位的名称、地址；
- ②事故发生的时间、地点；
- ③事故类型；
- ④事故已经造成或者可能造成的伤亡人数(包括下落不明、涉险的人数)。

书面报告的内容包括：

- ①事故发生单位概况。主要包括单位全称、地址、行业、生产能力、生产状态、证照情况等；

②事故发生的时间、地点以及事故现场情况；

③事故类别。煤矿事故类别分为顶板、瓦斯、煤尘、机电、运输、爆破、水害、火灾、其他。非煤单位事故类别按照国家事故分类标准分类；

④事故的简要经过(包括抢险救灾进展情况)，事故已经造成或者可能造成的伤亡人数、涉险人数、失踪人数和初步估计的直接经济损失，煤矿事故还应包括入井人数、安全升井人数；

⑤已经采取的措施；

⑥向政府部门报告的情况；

⑦其他应当报告的情况。

3.1.1.3 信息通报

事故可能危及外部相邻单位的，由事故单位及时向相邻单位和当地政府部门通报事故情况，提示其做好应急准备。

3.1.2 信息处置与研判

(1) 响应启动的程序和方式：

根据事故的性质、严重程度、影响范围及可控性，结合响应分级的条件，集团应急救援指挥部经过事故研判，由指挥部总指挥（或授权人）做出应急响应决策并宣布。

(2) 若未达到启动条件，指挥部总指挥（或授权人）做出预警启动的决策，做好应急准备，实时跟踪事态发展。

(3) 响应启动后，集团应急救援指挥部随时跟踪事态的发展，科学分析应急处置需求，可随时调整响应级别，避免响应不足或过度响应。

3.2 预警

3.2.1 预警启动

集团总调度室采用电话、传真、短信、网络、视频等方式，及时向所属单位调度室和有关人员发布生产安全事故预警信息。预警信息的内容包括：

- (1) 监测监控数据异常；
- (2) 基层单位上报的事故信息；
- (3) 政府或上级部门公开发布的预警信息，或向集团告知的预警信息；
- (4) 其他。

3.2.2 响应准备

预警启动后，由集团总调度室调度值班人员按照本应急预案提供的应急资源信息，通知相关应急救援专家、物资储备单位、各单位调度室、后勤及通信保障部门，做好应急准备工作。

3.2.3 预警解除

经应急救援指挥部研判，危险或隐患得到有效控制或已

经消除，做出预警解除决定，由集团应急救援指挥部总指挥（或授权人）负责宣布解除预警状态。预警解除的基本条件包括：

（1）政府或上级部门发布预警解除信息或超过预警时限的；

（2）预警的不安全状态、不安全行为、不安全条件消除或终止的。

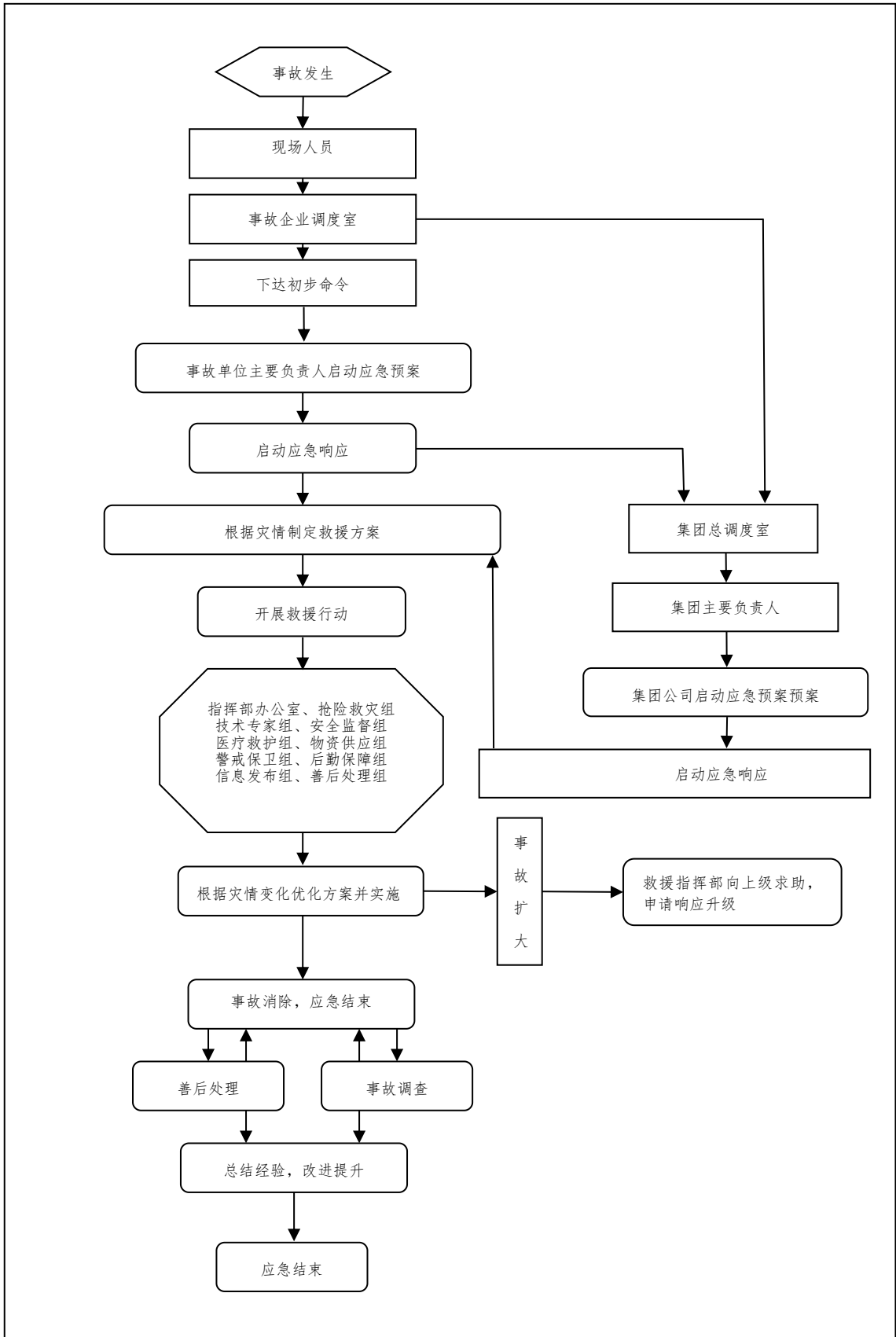
3.3 响应启动

应急救援指挥部根据事故灾害性质、严重程度、影响范围及可控性，结合分级响应明确的条件确定应急响应等级，进行响应启动。

（1）启动Ⅱ级响应的：集团根据事故灾害性质和涉及范围派出由分管副总经理任组长、安全总监和总工程师任副组长，总调度室、安全环保监察部、生产技术部及有关业务部门负责人为成员的工作组，到事故灾害单位指导协调应急救援。

（2）启动Ⅰ级响应的：宣布成立集团应急救援指挥部，由总指挥（或授权人）带领应急救援指挥部副总指挥及应急救援专业组到事故灾害单位指挥协调应急救援工作。

生产安全事故应急响应流程及主要步骤见下图



生产安全事故应急响应流程及主要步骤

3.3.1 召开应急会议

(1) 集团总调度室根据事故灾害性质和应急救援指挥部总指挥指示，通知副总指挥、指挥部成员、救援专业组有关成员、各部室负责人，到指定地点参加现场应急会议。会议由总指挥(或授权人)主持。

(2) 会议内容包括但不限于：

- ①通报生产安全事故灾害情况；
- ②确定现场应急救援方案和工作要求；
- ③确定各应急救援专业组工作任务；
- ④判断所需调配的内外部应急资源；
- ⑤确定应急上报的有关部门和内容。

(3) 总指挥根据事态发展及现场处置情况，适时召开后续应急会议。

(4) 各应急救援专业组适时召开组内会议，落实组内工作任务，及时将会议情况及决定事项报告总指挥。

3.3.2 信息上报

信息上报按本预案“3.1.1.2 信息报告”部分的要求执行。（有关单位联系表见附件1）

3.3.3 资源协调

根据事故性质和严重程度，按照应急预案提供的应急资源信息，经集团应急救援指挥部批准：

(1) 由集团总调度室及时召请专（兼）职应急救援队伍、医疗救护队伍、技术专家成员、警戒保卫人员等人力、资源和应急救援物资、设备。集团总调度室负责传达有关指示指令，各有关部门负责组织落实。

(2) 根据事故救援的需要，及时调集各类应急救援物资和设备。应急队伍和应急设备、物资等不足时，由集团应急救援指挥部提出申请外援。

3.3.4 信息公开

信息发布组及时收集、汇总事故发展态势及现场救援信息遵照“实事求是、客观公正、及时准确”原则，拟定信息发布材料，报集团应急救援指挥部审查同意后，由信息发布组组长或授权人，统一通报事故及救援等有关信息。

3.3.5 后勤保障

后勤保障组根据救援需要，做好应急救援人员、伤亡或被困人员家属接待、食宿、车辆、办公、资金保障等工作。

3.3.6 财力保障

后勤保障组根据事故应急救援工作需要，紧急调拨应急储备资金，保障应急救援资金及时到位。

3.4 应急处置

3.4.1 警戒疏散

事故灾害或险情发生后，事故灾害单位按照应急处置权、紧急避险权和“煤矿紧急情况十项应急处置权”“煤矿事故三分钟通知到井下所有人员”等要求，立即组织停产撤人，安全、迅速、有序地撤出井下受事故影响区域人员。地面火灾事故撤离疏散受火灾影响人员。对事故区域设置警戒岗哨、警戒线，划定警戒区，严格限制出入，防止无关人员进入事故现场。

3.4.2 人员搜救

在确保救援人员安全的前提下，由专业救援队伍或兼职救援队伍对涉险或被困人员进行搜救，及时将涉险或被困人员转移至安全地带。遇有突发情况危及救援人员安全时，救援队伍指挥员有权作出处置决定，并及时报告指挥部。

3.4.3 医疗救治

医疗救护组根据事故灾害性质和涉险、被困人数，调集专业医务人员和足够救护车辆，迅速赶赴事故灾害单位对脱险人员实施医疗救治，煤矿事故必要时下井进入现场实施紧急救治。

3.4.4 现场监测

煤矿事故由矿山救护队员对事故现场风流、风量、有毒有害气体、可燃气体、氧气浓度、环境温度等指标进行现场

监测，及时排除有毒有害气体或物质，确保救援人员和被困人员安全。

非煤单位事故由消防队员或事故单位安全(环保)监测部门人员，对事故现场有毒有害气体、可燃气体、氧气浓度、环境温度等指标进行现场监测，对压力容器、液体容器等各类指标和性能进行检测，及时排除或降低风险，确保救援人员和被困人员安全。

3.4.5 技术支持

由技术专家组会同事故单位技术人员，研究制定应急救援技术方案和措施，解决事故灾害应急抢险救援过程中遇到的技术难题。必要时由应急救援指挥部报请行业主管部门、地方政府委派技术专家支援。

3.4.6 工程抢险

抢险救灾组根据事故灾害性质、严重程度、影响范围等，组织专、兼职抢险队伍，调集抢险救援装备，按照应急救援方案、工程抢险技术方案和安全技术措施开展工程抢险工作。

3.4.7 环境保护

由环保监测人员在相关地点设置监测点，对扬尘、事故污水危险废物、有毒有害气体等污染物排放指标进行监测，发现造成环境污染时立即采取措施进行处理；必要时，委托

有资质的环境监测部门对环境污染进行检测和评估，确保各类指标符合规定。

3.4.8 防护要求

现场救援人员应根据事故灾害性质、现场有毒有害气体类别等实际，佩戴适用的个人应急防护装备，救援人员必须熟练佩用防护装备和掌握防护装备性能特点。进入现场前，必须确认佩戴的防护装备满足现场事故环境要求，严格按照规范检查完好性，严禁不佩戴或佩戴超出防护范围、不完好的防护装备进入现场救援。

3.5 应急支援

事故灾害救援难度大或事故应急处置过程中事态无法控制、不能及时控制有扩大趋势，集团不能有效处置的，由集团应急救援指挥部报请当地政府进行应急支援。政府应急救援指挥部成立到位后，集团应急救援指挥部指挥权立即移交给上级应急救援指挥部。本预案涉及的有关人员随时接受上级应急救援指挥部的指令，落实救援任务，做好应急处置工作。

3.6 响应终止

3.6.1 响应终止的基本条件和责任人

响应终止的基本条件：

- (1) 事故遇险人员抢救完毕并妥善安置；
- (2) 现场危害已经消除；
- (3) 次生、衍生事故隐患已经消除；
- (4) 环境符合有关标准。

以上情况，经技术专家组验收、论证，由应急指挥部提出终止应急响应意见，总指挥(或授权人)宣布应急响应结束。因客观条件导致无法继续实施救援的，经技术专家组论证并在做好相关工作的基础上，应急救援指挥部提出终止应急响应意见，报请政府有关部门批准后，由应急救援指挥部总指挥(或授权人)宣布应急响应结束。

3.6.2 响应终止的要求

(1) 事故情况上报事项。事故单位及时将事故发生的经过、初步原因分析、抢救过程、伤亡情况、经济损失以及必要的基础信息按规定上报有关部门。

(2) 向事故调查组移交的相关事项。及时将与事故相关的文件、规章制度、技术资料、图纸、物证等移交事故调查组。

(3) 事故应急救援工作总结评估报告。集团应急救援指挥部在各救援专业组总结评估报告的基础上，写出综合应急救援总结评估报告，对应急响应的启动、决策、指挥、抢险救援和后勤保障等全过程进行评估，总结经验教训，提出

改进意见和建议。

4 后期处置

(1) 由集团安全环保监察部负责，组织事故单位制定落实污染物处理方案，并按照国家及行业标准组织验收。

(2) 根据事故性质，由集团生产技术部牵头，组织有关业务部室和事故灾害单位制定落实恢复生产方案，并在恢复生产前组织验收。

(3) 由集团人力资源部牵头，工会、综合办公室、财务管理部、风险管理部、运营管理部等部门参加，妥善做好伤亡人员家属安抚、抚恤、理赔和安置等善后处理工作，安抚受害和受影响人员确保秩序稳定。

5 应急保障

5.1 通信与信息保障

(1) 建立畅通的应急救援指挥通信系统、相关保障系统和完善的通信联系数据库。集团应急救援指挥部、各级调度室、兼职救护队伍和救援物资储备、医疗救护等有关单位部门以及相关人員，时刻保持通信畅通；集团通讯机房备有联通、移动两条通讯线路，综合办公室负责维护调度通讯系统，确保系统时刻保持完好状态；总调度室配备无线通讯电话作为备用保障通讯。（通讯系统保障责任人及联系方式见附表 5）

(2) 集团各级调度和安监部门、兼职救援队伍、物资设备管理部门，实行 24 小时值班制度。

5.2 应急队伍保障

(1) 横河、红旗煤矿分别与兖矿能源集团股份有限公司军事化矿山救护大队（以下简称兖矿能源矿山救护大队）签订救护协议，兖矿能源矿山救护大队负责两矿的救灾实战演练和事故救护工作，能够在规定的时间内到达两矿。兖矿能源矿山救护大队实行大、中、小队三级军事化管理体制，共建有 9 个直属救护中队，28 个战斗小队。各救护中队坚持 24 小时值班制度，每天保证有值班小队和待机小队。（联系方式见附件 9）

(2) 横河、红旗煤矿设有兼职救护队，兼职队员由一线班组长、业务骨干、工程技术人员和管理人员兼职组成，具备相应的身体条件和心理素质，经培训合格持证上岗。接到预警通报后根据指挥部要求，立即集合应急救援队员，在矿区待命，并按规定进行训练和值班。（联系方式见附件 9）

(3) 应急救援专家库：为更好地服务于矿井安全生产，为矿井抢险救灾和救护提供技术保障，集团组建了应急救援专家库。（联系方式见附件 8）

集团应急救援指挥部实施救援时可以紧急调用各单位应急救援队伍，有关单位必须无条件服从。

服务区域矿山分布图



兖矿能源矿山救护大队直属中队分布图

5.3 物资装备保障

(1) 集团下属各企业设有物资供应仓库，并建立事故应急救援物资和设备档案，明确掌握主要设备、物资的类型、数量、用途、存放地点、管理责任人等，能及时紧急调用。

(联系方式见附件 4)

(2) 各单位物资供应仓库设立应急救援物资和设备储备仓库，配备适应需要的应急救援物资设备。(应急物资装备储备清单见附件 10)

(3) 集团应急救援指挥部实施救援时可以紧急调用各单位应急救援物资、设备，有关单位必须无条件服从。

(4) 储备资源不能满足救灾需要时，由指挥部及时请求兖矿能源或地方政府支援。(外部应急物资清单见附件 11)

5.4 其它保障

5.4.1 能源保障

(1) 横河煤矿供电系统有 2 条 35kV 供电电源线路，来自罗厂区域 220kV 变电所不同母线段的架空线路，称为罗横 I 线和罗横 II 线。35kV 变电所安装有两台主变压器，1#、2#主变压器型号为 S11-6300/35。在地面 35kV 变电所建设 6KV 储能应急保安电源作为副井提升机应急备用电源；工厂变电所建设 380V 储能应急保安电源作为主通风机应急备用电源。

(2) 红旗煤矿设有地面 35KV 变电所，变电所两回电源线路引自张楼 110kV 变电所中 35kV 不同母线段，每回长度为 6.4km。电源线路采用架空线路，线路经过基本为平原地貌。当任何一回发生故障停止供电时，另一回能担负矿井全部负荷用电。所内两台主要变压器为 SZ11-6300/35 双绕组低损耗有载调压变压器，单台容量为 6300kVA。两台主变一台工作一台备用。为进一步保证供电电源安全，红旗煤矿配备了储能应急电源，应急电源功率容量 2MW/3MWH。

(3) 兖矿能源矿山救护大队配备了 1 辆 6000V 移动式应急电源车，应急情况下可提供能源保障。

5.4.2 经费保障

财务部按照法规标准在成本中列支，专门用应急救援物资采购、完善和改进企业应急救援体系建设、应急人员培训和应急救援练等。集团在安全生产费用中预留不低于 100 万元的资金，作为事故单位应急救援储备金。

5.4.3 交通运输保障

事故应急救援期间，综合办公室负责保证事故抢救用车。车辆不足时，由综合办公室调用基层单位车辆，基层单位应全力支持。必要时邀请地方公安部门协助，负责事故发生后的人员疏散、维持秩序等工作。（联系方式见附件 6）

5.4.4 治安保障

事故应急救援期间，由集团物业公司及有关人员组织，事故单位保卫科等部门负责人参加，必要时申请由地方公安部门协助。（联系方式见附件7）

5.4.5 技术保障

集团建有应急救援专家库。事故应急救援期间，由集团总工程师、技术部门负责人、事故单位总工程师或技术负责人等有关专业技术人员组成技术保障组，负责研究制定抢救技术方案和措施，解决事故抢救过程中遇到的技术难题，必要时邀请兖矿能源集团相关专家参与，负责研究制定抢险救灾技术方案和措施，解决事故抢救过程中遇到的技术难题。

（联系方式见附件8）

5.4.6 医疗保障

事故应急救援期间，有关医疗专家、工会等组成医疗救护组，主要负责对受伤人员的医疗救护。横河煤矿与兖矿能源新里程医院签订了医疗救护协议；红旗煤矿与济宁市第一人民医院签订了医疗救护协议；必要时，邀请外部相关专业专家负责。（联系方式见附件2）

5.4.7 后勤保障

事故应急救援期间和结束后，由工会、人力资源部、财务部、综合办公室等部门负责人组成善后处置和后勤保障组，

负责伤亡人员家属安抚、抚恤、理赔、食宿接待、车辆调度等善后处理工作。

5.4.7 值班调度员应急处置权保障

当职工生命与健康受到威胁时，各级煤矿值班调度员有权行使“紧急情况十项应急处置权”，下达立即停止生产撤离作业人员的指令，不论现场是否发生灾害（难），事后任何领导不得追究行使停产撤人人员的责任。

附件 1 上级和有关单位、部门联系电话

| 单 位 | 电 话 |
|-------------------|---|
| 国家应急管理部 | 010-64294453、64237232 |
| 国家安全生产应急救援中心 | 010-64463021 |
| 山东省政府总值班室 | 0531-86912828、86912826、86062094 |
| 山东省能源局 | 0531-68627666、51763775（传真） |
| 山东省应急管理厅 | 0531-81792137 |
| 国家矿山安全监察局山东局 | 0531-85686222 |
| 济宁市应急管理局 | 0537-12350、2907728、2907718 |
| 济宁市能源局 | 0537-2365876、2361776（传真） |
| 济宁市公安局 | 0537-2960110、2960246（传真） |
| 济宁市气象局 | 0537-2236067（传真） |
| 济宁市地震监测中心值班室 | 0537-2967279、2076121（传真） |
| 济宁市消防救援支队 | 0537-2568800 |
| 济宁市防汛抗旱指挥部值班室 | 0537-2907589、2370218（传真） |
| 泗河管理处值班室 | 0537-313994 |
| 邹城市安全生产应急指挥中心 | 0537-5220336 |
| 邹城市应急管理局 | 0537-5220336、5253556（传真） |
| 邹城市防汛抗旱指挥部值班室 | 0537-5213996、5213791 |
| 邹城市发展和改革局 | 0537-5214304 |
| 邹城市大束镇政府 | 0537-5570001 |
| 兖矿能源矿山救护大队 | 0537-5381496、0537-5566029（东滩中队）、 0477-3859192（转龙湾煤矿中队） |
| 集团公司安全环保监察部 | 0537-6760986 |
| 集团公司总调度室（应急救援指挥部） | 0537-5305112、5305125（传真） |

附件 2 济宁市卫生急救指挥中心及县市医院联系电话

| 序号 | 单 位 | 电话号码 |
|----|---------------|---|
| 1 | 济宁市卫生急救指挥中心 | 120 |
| 2 | 济宁市第一人民医院总值班室 | 0537-6056666 |
| 3 | 济宁医学院附属医院值班室 | 0537-2903085 |
| 4 | 济宁市第二人民医院值班室 | 0537-2653104 |
| 5 | 兖矿能源新里程总医院 | 急诊科：0537-5367120 总值班：13508976500 |
| 6 | 邹城市人民医院 | 千泉院区：0537-5250813 孟子湖院区：0537-6626114 |

附件 3 生产安全事故应急救援指挥部成员联系电话

| 姓 名 | 职 务 | 办公电话 | 手机号码 |
|-----|--|--------------|-------------|
| 李晓东 | 董事长 | 0537-6760899 | 13953731887 |
| 任何同 | 总经理 | 0537-6760988 | 13964932853 |
| 赵德光 | 副总经理（分管宏城置业公司、宏矿房地产公司、同力设备租赁公司、鲁南电商产业园） | 0537-6760789 | 13562766789 |
| 战军祥 | 工会主席（分管盐业公司、宏太物流公司） | 0537-6760882 | 13562766882 |
| 谷 斌 | 副总经理兼矿业事业部总经理（分管横河煤矿、红旗煤矿、文玉煤矿、新疆佰利公司、小孟煤矿筹建处） | 0537-6760898 | 13854748158 |
| 周长权 | 副总经理（分管恒益热力公司、宏矿热电公司、恒屹工贸公司、同创新能源公司、圣家乐购公司、山东圣琪生物有限公司、宏恒物业公司、恒翔纸业公司、宏强建材公司、恒海装饰工程公司） | 0537-6760886 | 13953738777 |
| 孙燕鲁 | 纪委书记兼风险管理部部长 | / | 13953795663 |
| 孔令坤 | 安全总监 | 0537-6760979 | 13562766815 |
| 白林峰 | 总工程师兼生产技术部部长（分管新疆天业煤矿筹建处） | 0537-6760869 | 13563717102 |
| 胡金元 | 总会计师、财务部部长 | 0537-6760987 | 13562766825 |
| 王 洋 | 总经理助理 | / | 15215379777 |
| 李佃强 | 总调度室主任 | 0537-6760879 | 13853729878 |
| 王现友 | 安全环保监察部部长 | 0537-6760986 | 13583794107 |
| 谢召平 | 战略投资部部长 | 0537-6760870 | 13562766881 |
| 胡 波 | 运营管理部副部长（主持工作） | 0537-6760990 | 13853789936 |
| 姚 伟 | 综合办公室主任 | 0537-6760966 | 13963757798 |
| 石剑锋 | 董事会委员会办公室秘书兼党办主任 | 0537-6760820 | 13963757758 |
| 孙姗姗 | 组织人事部副部长 | 0537-6760868 | 13792398063 |

附件 4 生产安全事故应急救援物资保障联系人电话

| 姓 名 | 职 务 | 办公电话 | 手机号码 |
|-----|-----------------|--------------|-------------|
| 赵德光 | 副总经理、物资采购领导小组主任 | 0537-6760789 | 13562766789 |
| 谷 斌 | 副总经理 | 0537-6760898 | 13854748158 |
| 胡 波 | 运营管理部副部长（主持工作） | 0537-6760990 | 13853789936 |
| 李佃强 | 总调度室主任 | 0537-6760879 | 13853729878 |
| 刘 耀 | 物资采购领导小组副主任 | 0537-6760976 | 13153787377 |
| 孔令坤 | 横河煤矿矿长 | 0537-3507896 | 13562766815 |
| 李 杰 | 红旗煤矿矿长 | 0537-6850001 | 13791718164 |

附件 5 通讯系统应急保障人员及联系方式

| 单 位 | 保障责任人 | 办公电话 | 手机号码 |
|------|-------|--------------|-------------|
| 集团公司 | 孙克俊 | 0537-6760966 | 15163736002 |
| 横河煤矿 | 宋 威 | 0537-6760892 | 13001056806 |
| 红旗煤矿 | 欧传越 | 0537-6990020 | 15206777633 |
| 文玉煤矿 | 韩保超 | 0477-2291030 | 15063763631 |

附件 6 交通保障人员及联系方式

| 单 位 | 保障责任人 | 办公电话 | 手机号码 |
|------|-------|--------------|-------------|
| 集团公司 | 夏 伟 | 0537-6760956 | 13562709533 |
| 横河煤矿 | 赵 涛 | 0537-3507908 | 13705475766 |
| 红旗煤矿 | 杨现明 | 0537-6990065 | 15020710567 |
| 文玉煤矿 | 曹广东 | / | 19953758122 |

附件 7 保卫保障人员及联系方式

| 单 位 | 保障责任人 | 办公电话 | 手机号码 |
|--------|-------|--------------|-------------|
| 宏恒物业公司 | 罗卫东 | / | 15963755199 |
| 横河煤矿 | 李 君 | 0537-3507910 | 15053753337 |
| 红旗煤矿 | 杜宪东 | 0537-6990076 | 13853778501 |
| 文玉煤矿 | 李振新 | / | 15853711889 |

附件 8 应急救援专家通讯录

附件 8-1 宏河集团应急救援专家通讯录（内部）

| 序号 | 姓名 | 性别 | 工作单位 | 职称 | 现从事专业 | 手机号码 |
|----|-----|----|------|-------|-------|-------------|
| 1 | 谷 斌 | 男 | 集团公司 | 高级工程师 | 采矿工程 | 13854748158 |
| 2 | 白林峰 | 男 | 集团公司 | 高级工程师 | 地质防治水 | 13563717102 |
| 3 | 战军祥 | 男 | 集团公司 | 高级工程师 | 采矿工程 | 13562766882 |
| 4 | 孔令坤 | 男 | 集团公司 | 高级工程师 | 采矿工程 | 13562766815 |
| 5 | 陈建教 | 男 | 集团公司 | 高级工程师 | 采矿工程 | 13562766820 |
| 6 | 胡 波 | 男 | 集团公司 | 高级工程师 | 机电与运输 | 13853789936 |
| 7 | 齐高军 | 男 | 集团公司 | 高级工程师 | 地质防治水 | 13953738528 |
| 8 | 李 杰 | 男 | 红旗煤矿 | 高级工程师 | 机电与运输 | 13791718164 |
| 9 | 孟 峰 | 男 | 红旗煤矿 | 高级工程师 | 采矿工程 | 13863773668 |
| 10 | 徐 鹏 | 男 | 红旗煤矿 | 高级工程师 | 一通三防 | 13508975058 |
| 11 | 毕景明 | 男 | 红旗煤矿 | 高级工程师 | 机电与运输 | 13854709908 |
| 12 | 陈庆鸿 | 男 | 横河煤矿 | 高级工程师 | 采矿工程 | 18853768978 |

附件 8-2 兖矿能源集团应急救援专家通讯录（外部）

| 序号 | 姓名 | 性别 | 工作单位 | 职称 | 现从事专业 | 手机号码 |
|----|-----|----|------|-------|-------|-------------|
| 1 | 王公华 | 男 | 兖矿能源 | 研究员 | 机电与运输 | 13963756158 |
| 2 | 马刚 | 男 | 兖矿能源 | 研究员 | 机电与运输 | 18863758177 |
| 3 | 范宝贵 | 男 | 兖矿能源 | 研究员 | 采矿工程 | 13854787408 |
| 4 | 陈勇 | 男 | 兖矿能源 | 研究员 | 采矿工程 | 13791783266 |
| 5 | 曹有勋 | 男 | 兖矿能源 | 研究员 | 地质防治水 | 15253075656 |
| 6 | 胡东祥 | 男 | 兖矿能源 | 研究员 | 地质防治水 | 13954727780 |
| 7 | 任晓东 | 男 | 兖矿能源 | 研究员 | 矿山救护 | 13964905870 |
| 8 | 王旭 | 男 | 兖矿能源 | 研究员 | 矿山救护 | 13685378181 |
| 9 | 宋兆雪 | 男 | 兖矿能源 | 高级工程师 | 一通三防 | 13964912510 |
| 10 | 赵青山 | 男 | 兖矿能源 | 高级工程师 | 一通三防 | 15965701306 |

附件 9

生产安全事故应急救援队伍联系方式

| 单位名称 | 人数 | 负责人姓名 | 职 务 | 办公电话 | 手机号码 | 值班电话 | 单位地址 | 备注 | | | | | | | | | | | | | | | | | | | | | | | | | | | | | | | | | | | | | | | | | | | | | | | | | | | | | |
|-------------------|-----|-------|-----------|--------------|-------------|------------------------------|----------------------|----|-------------------|----|--|--|--|--|--------------|---------------|----------------|----|--|--|--|--|-----------------------------|----------------------|---------|--|--|--|--|--|-----|--|---------|--|--|--|--|--|-----|--|-----------|----|-----|----|--------------|-------------|--------------|-----------|----|-----------|----|-----|----|--------------|-------------|------------------------------|------------|----------------|----|-----|----|
| 兖矿能源矿山救护大队 | 416 | 任晓东 | 大队长 | 0537-5937166 | 13964905870 | 0537-5381496 0537-5381497 | 济宁市高新区柳行街道办事处南营村北首 | 外部 | | | | | | | | | | | | | | | | | | | | | | | | | | | | | | | | | | | | | | | | | | | | | | | | | | | | | |
| | | 王 旭 | 总工程师、副大队长 | 0537-5382467 | 13685378181 | | | | 兖矿能源矿山救护大队驻东滩煤矿中队 | 31 | | | | | 0537-5566029 | 济宁市邹城市中心镇东滩煤矿 | 兖矿能源救队驻转龙湾煤矿中队 | 30 | | | | | 0477-3859192 15063730511 | 鄂尔多斯市伊金霍洛旗纳林陶亥镇转龙湾煤矿 | 邹城市消防大队 | | | | | | 119 | | 嘉祥县消防大队 | | | | | | 119 | | 横河煤矿兼职救护队 | 20 | 潘玉腾 | 队长 | 0537-3507930 | 15264745199 | 0537-3507930 | 济宁市邹城市太平镇 | 内部 | 红旗煤矿兼职救护队 | 20 | 田广灿 | 队长 | 0537-6990369 | 15963786088 | 0537-6990096 0537-6990020 | 济宁市嘉祥县梁宝寺镇 | 鄂尔多斯市文玉煤矿兼职救护队 | 20 | 李夫俊 | 队长 |
| 兖矿能源矿山救护大队驻东滩煤矿中队 | 31 | | | | | 0537-5566029 | 济宁市邹城市中心镇东滩煤矿 | | | | | | | | | | | | | | | | | | | | | | | | | | | | | | | | | | | | | | | | | | | | | | | | | | | | | | |
| 兖矿能源救队驻转龙湾煤矿中队 | 30 | | | | | 0477-3859192 15063730511 | 鄂尔多斯市伊金霍洛旗纳林陶亥镇转龙湾煤矿 | | | | | | | | | | | | | | | | | | | | | | | | | | | | | | | | | | | | | | | | | | | | | | | | | | | | | | |
| 邹城市消防大队 | | | | | | 119 | | | | | | | | | | | | | | | | | | | | | | | | | | | | | | | | | | | | | | | | | | | | | | | | | | | | | | | |
| 嘉祥县消防大队 | | | | | | 119 | | | | | | | | | | | | | | | | | | | | | | | | | | | | | | | | | | | | | | | | | | | | | | | | | | | | | | | |
| 横河煤矿兼职救护队 | 20 | 潘玉腾 | 队长 | 0537-3507930 | 15264745199 | 0537-3507930 | 济宁市邹城市太平镇 | 内部 | | | | | | | | | | | | | | | | | | | | | | | | | | | | | | | | | | | | | | | | | | | | | | | | | | | | | |
| 红旗煤矿兼职救护队 | 20 | 田广灿 | 队长 | 0537-6990369 | 15963786088 | 0537-6990096 0537-6990020 | 济宁市嘉祥县梁宝寺镇 | | | | | | | | | | | | | | | | | | | | | | | | | | | | | | | | | | | | | | | | | | | | | | | | | | | | | | |
| 鄂尔多斯市文玉煤矿兼职救护队 | 20 | 李夫俊 | 队长 | 0477-2291030 | 13325197744 | 0477-2291030 | 内蒙古鄂尔多斯市伊金霍洛旗纳林陶亥镇 | | | | | | | | | | | | | | | | | | | | | | | | | | | | | | | | | | | | | | | | | | | | | | | | | | | | | | |

附件 10

应急物资装备储备清单

附件 10-1

集团总部应急物资储备明细表

| 序号 | 物资设备名称 | 型号 | 数量 | 性能参数 | 存放位置 | 运输及使用条件 | 管理负责人及联系电话 | | | | 单位调度值班电话 |
|----|--------|-------|----|------|---------|---------|------------|--------------|--------------|-------------|--------------|
| | | | | | | | 负责人 | 办公电话 | 值班电话 | 手机 | |
| 1 | 分体雨衣 | 套装 | 20 | 良好 | 集团总调度室 | 汛期 | 李佃强 | 0537-6760879 | 0537-5305112 | 13853729878 | 0537-5305112 |
| 2 | 雨靴 | | 10 | 良好 | 集团总调度室 | 汛期 | 李佃强 | 0537-6760879 | 0537-5305112 | 13853729878 | 0537-5305112 |
| 3 | 应急手电 | | 10 | 良好 | 集团总调度室 | 汛期 | 李佃强 | 0537-6760879 | 0537-5305112 | 13853729878 | 0537-5305112 |
| 4 | 灭火器 | 二氧化碳 | 4 | 良好 | 集团总调度室 | 火灾 | 李佃强 | 0537-6760879 | 0537-5305112 | 13853729878 | 0537-5305112 |
| 5 | 应急电话 | | 3 | 良好 | 集团总调度室 | 应急 | 李佃强 | 0537-6760879 | 0537-5305112 | 13853729878 | 0537-5305112 |
| 6 | 应急车辆 | | 1 | 良好 | 集团车辆管理科 | 应急 | 夏伟 | 0537-6760956 | 0537-5305112 | 13562709533 | 0537-5305112 |
| 7 | 灭火器 | 多功能干粉 | 4 | 良好 | 集团大厦消防站 | 火灾 | 徐娜 | / | 0537-5305112 | 13455598981 | 0537-5305112 |
| 8 | 消防水袋 | | 4 | 良好 | 集团大厦消防站 | 汛期 | 徐娜 | / | 0537-5305112 | 13455598981 | 0537-5305112 |
| 9 | 消防水枪 | | 2 | 良好 | 集团大厦消防站 | 火灾 | 徐娜 | / | 0537-5305112 | 13455598981 | 0537-5305112 |
| 10 | 消防头盔 | | 5 | 良好 | 集团大厦消防站 | 火灾 | 徐娜 | / | 0537-5305112 | 13455598981 | 0537-5305112 |
| 11 | 灭火防护靴 | | 5 | 良好 | 集团大厦消防站 | 火灾 | 徐娜 | / | 0537-5305112 | 13455598981 | 0537-5305112 |
| 12 | 灭火防护服 | 套装 | 5 | 良好 | 集团大厦消防站 | 火灾 | 徐娜 | / | 0537-5305112 | 13455598981 | 0537-5305112 |

| | | | | | | | | | | | |
|----|-----------|--------------|---|----------------------|-----------|----|-----|--------------|--------------|-------------|--------------|
| 13 | 消防斧 | | 2 | 良好 | 集团大厦消防站 | 火灾 | 徐娜 | / | 0537-5305112 | 13455598981 | 0537-5305112 |
| 14 | 吸氧面罩 | | 2 | 良好 | 集团大厦消防站 | 火灾 | 徐娜 | / | 0537-5305112 | 13455598981 | 0537-5305112 |
| 15 | 排水泵 | QBW20-40-5.5 | 4 | 5.5KW/380V 20m³/h | 横河煤矿应急材料库 | 水害 | 李佃强 | 0537-6760879 | 0537-5305112 | 13853729878 | 0537-5305112 |
| 16 | 排水泵配套开关 | QBZ-3030ST | 4 | 380V/30A | 横河煤矿应急材料库 | 水害 | 李佃强 | 0537-6760879 | 0537-5305112 | 13853729878 | 0537-5305112 |
| 17 | 排水泵配套高压胶管 | Φ25cm/20m | 4 | ≥4.5MPa | 横河煤矿应急材料库 | 水害 | 李佃强 | 0537-6760879 | 0537-5305112 | 13853729878 | 0537-5305112 |

附件 10-2

横河煤矿安全生产事故应急救援物资及装备明细

| 序号 | 物资设备名称 | 型号 | 数量 | 性能 | 存放位置 | 运输及使用条件 | 管理负责人及联系电话 | | | | 单位调度 值班电话 |
|----|--------|------------|----|------|-------|---------|------------|--------------|--------------|-------------|--------------|
| | | | | | | | 负责人 | 办公电话 | 值班电话 | 手机 | |
| 1 | 消防水带 | Φ50 | 20 | 20m | 应急材料库 | 叉车轨道 | 程甲 | 0537-6760837 | 0537-6760837 | 13963797518 | 0537-6760892 |
| 2 | 担架 | | 2 | | 应急材料库 | 叉车轨道 | 程甲 | 0537-6760837 | 0537-6760837 | 13963797518 | 0537-6760892 |
| 3 | 水袋 | | 16 | | 应急材料库 | 叉车轨道 | 程甲 | 0537-6760837 | 0537-6760837 | 13963797518 | 0537-6760892 |
| 4 | 撬棍 | | 4 | | 应急材料库 | 叉车轨道 | 程甲 | 0537-6760837 | 0537-6760837 | 13963797518 | 0537-6760892 |
| 5 | 钻杆 | | 2 | 1.2m | 应急材料库 | 叉车轨道 | 程甲 | 0537-6760837 | 0537-6760837 | 13963797518 | 0537-6760892 |
| 6 | 消防阀 | | 3 | | 应急材料库 | 叉车轨道 | 程甲 | 0537-6760837 | 0537-6760837 | 13963797518 | 0537-6760892 |
| 7 | 安全带 | | 6 | | 应急材料库 | 叉车轨道 | 程甲 | 0537-6760837 | 0537-6760837 | 13963797518 | 0537-6760892 |
| 8 | 变节 | Φ100 变 Φ75 | 2 | | 应急材料库 | 叉车轨道 | 程甲 | 0537-6760837 | 0537-6760837 | 13963797518 | 0537-6760892 |
| 9 | 滤水器 | Φ25 | 3 | | 应急材料库 | 叉车轨道 | 程甲 | 0537-6760837 | 0537-6760837 | 13963797518 | 0537-6760892 |
| 10 | 截阀 | Φ16 | 1 | | 应急材料库 | 叉车轨道 | 程甲 | 0537-6760837 | 0537-6760837 | 13963797518 | 0537-6760892 |

| | | | | | | | | | | | |
|----|---------|---------|----|-----|-------|------|-----|--------------|--------------|-------------|--------------|
| 11 | 快速接头 | Φ52 | 40 | | 应急材料库 | 叉车轨道 | 程 甲 | 0537-6760837 | 0537-6760837 | 13963797518 | 0537-6760892 |
| 12 | 潜水泵 | 37KW | 2 | | 应急材料库 | 叉车轨道 | 程 甲 | 0537-6760837 | 0537-6760837 | 13963797518 | 0537-6760892 |
| 13 | 麻 绳 | | 5 | | 应急材料库 | 叉车轨道 | 程 甲 | 0537-6760837 | 0537-6760837 | 13963797518 | 0537-6760892 |
| 14 | 伸缩梯 | | 1 | | 应急材料库 | 叉车轨道 | 程 甲 | 0537-6760837 | 0537-6760837 | 13963797518 | 0537-6760892 |
| 15 | 普通梯 | | 3 | | 应急材料库 | 叉车轨道 | 程 甲 | 0537-6760837 | 0537-6760837 | 13963797518 | 0537-6760892 |
| 16 | 煤电钻 | | 1 | | 应急材料库 | 叉车轨道 | 程 甲 | 0537-6760837 | 0537-6760837 | 13963797518 | 0537-6760892 |
| 17 | 消防锹 | | 4 | | 应急材料库 | 叉车轨道 | 程 甲 | 0537-6760837 | 0537-6760837 | 13963797518 | 0537-6760892 |
| 18 | 消防桶 | | 4 | | 应急材料库 | 叉车轨道 | 程 甲 | 0537-6760837 | 0537-6760837 | 13963797518 | 0537-6760892 |
| 19 | 泡沫灭火器 | | 20 | | 应急材料库 | 叉车轨道 | 程 甲 | 0537-6760837 | 0537-6760837 | 13963797518 | 0537-6760892 |
| 20 | 干粉灭火器 | | | | 应急材料库 | 叉车轨道 | 程 甲 | 0537-6760837 | 0537-6760837 | 13963797518 | 0537-6760892 |
| 21 | CO2 灭火器 | | 10 | | 应急材料库 | 叉车轨道 | 程 甲 | 0537-6760837 | 0537-6760837 | 13963797518 | 0537-6760892 |
| 22 | 防火板 | | 44 | | 应急材料库 | 叉车轨道 | 程 甲 | 0537-6760837 | 0537-6760837 | 13963797518 | 0537-6760892 |
| 23 | 塑料防火板 | | 8 | | 应急材料库 | 叉车轨道 | 程 甲 | 0537-6760837 | 0537-6760837 | 13963797518 | 0537-6760892 |
| 24 | 探照灯 | | 4 | | 应急材料库 | 叉车轨道 | 程 甲 | 0537-6760837 | 0537-6760837 | 13963797518 | 0537-6760892 |
| 25 | 注水器 | | 8 | | 应急材料库 | 叉车轨道 | 程 甲 | 0537-6760837 | 0537-6760837 | 13963797518 | 0537-6760892 |
| 26 | 风机 | | 2 | | 应急材料库 | 叉车轨道 | 程 甲 | 0537-6760837 | 0537-6760837 | 13963797518 | 0537-6760892 |
| 27 | 剪 刀 | | 2 | | 应急材料库 | 叉车轨道 | 程 甲 | 0537-6760837 | 0537-6760837 | 13963797518 | 0537-6760892 |
| 28 | 快速接头 | Φ108 | 25 | | 应急材料库 | 叉车轨道 | 程 甲 | 0537-6760837 | 0537-6760837 | 13963797518 | 0537-6760892 |
| 29 | 高压截阀 | Φ50 | 4 | | 应急材料库 | 叉车轨道 | 程 甲 | 0537-6760837 | 0537-6760837 | 13963797518 | 0537-6760892 |
| 30 | 高压截阀 | Φ100 | 4 | | 应急材料库 | 叉车轨道 | 程 甲 | 0537-6760837 | 0537-6760837 | 13963797518 | 0537-6760892 |
| 31 | 弯头 | Φ108 | 2 | | 应急材料库 | 叉车轨道 | 程 甲 | 0537-6760837 | 0537-6760837 | 13963797518 | 0537-6760892 |
| 32 | 截阀 | Φ10 | 2 | | 应急材料库 | 叉车轨道 | 程 甲 | 0537-6760837 | 0537-6760837 | 13963797518 | 0537-6760892 |
| 33 | 法兰盘 | Φ50、Φ75 | 2 | | 应急材料库 | 叉车轨道 | 程 甲 | 0537-6760837 | 0537-6760837 | 13963797518 | 0537-6760892 |
| 34 | 液压胶管 | Φ22 | 1 | 20m | 应急材料库 | 叉车轨道 | 程 甲 | 0537-6760837 | 0537-6760837 | 13963797518 | 0537-6760892 |
| 35 | 液压胶管 | Φ19 | 2 | 20m | 应急材料库 | 叉车轨道 | 程 甲 | 0537-6760837 | 0537-6760837 | 13963797518 | 0537-6760892 |

| | | | | | | | | | | | |
|----|----------|--------------------------------------|---------|-------------------|-------|------|-----|--------------|--------------|-------------|--------------|
| 36 | 液压胶管 | Φ13 | 5 | 20m | 应急材料库 | 叉车轨道 | 程 甲 | 0537-6760837 | 0537-6760837 | 13963797518 | 0537-6760892 |
| 37 | 液压胶管 | Φ10 | 4 | 20m | 应急材料库 | 叉车轨道 | 程 甲 | 0537-6760837 | 0537-6760837 | 13963797518 | 0537-6760892 |
| 38 | 液压胶管 | Φ16 | 2 | 20m | 应急材料库 | 叉车轨道 | 程 甲 | 0537-6760837 | 0537-6760837 | 13963797518 | 0537-6760892 |
| 39 | 电缆 | 15mm ² 、16mm ² | 150、200 | | 应急材料库 | 叉车轨道 | 程 甲 | 0537-6760837 | 0537-6760837 | 13963797518 | 0537-6760892 |
| 40 | 胶管 | Φ50 | 6 | 20m | 应急材料库 | 叉车轨道 | 程 甲 | 0537-6760837 | 0537-6760837 | 13963797518 | 0537-6760892 |
| 41 | 岩粉 | | 18 | | 应急材料库 | 叉车轨道 | 程 甲 | 0537-6760837 | 0537-6760837 | 13963797518 | 0537-6760892 |
| 42 | 密封圈 | Φ108 | 100 | | 应急材料库 | 叉车轨道 | 程 甲 | 0537-6760837 | 0537-6760837 | 13963797518 | 0537-6760892 |
| 43 | 密封圈 | Φ75 | 80 | | 应急材料库 | 叉车轨道 | 程 甲 | 0537-6760837 | 0537-6760837 | 13963797518 | 0537-6760892 |
| 44 | 泡沫剂 | | 6 | 25kg | 应急材料库 | 叉车轨道 | 程 甲 | 0537-6760837 | 0537-6760837 | 13963797518 | 0537-6760892 |
| 45 | 风管 | Φ108 | 10 | | 应急材料库 | 叉车轨道 | 程 甲 | 0537-6760837 | 0537-6760837 | 13963797518 | 0537-6760892 |
| 46 | 水管 | Φ50 | 30 | | 应急材料库 | 叉车轨道 | 程 甲 | 0537-6760837 | 0537-6760837 | 13963797518 | 0537-6760892 |
| 47 | 木板 | | 70 | | 应急材料库 | 叉车轨道 | 程 甲 | 0537-6760837 | 0537-6760837 | 13963797518 | 0537-6760892 |
| 48 | 圆木 | | 20 | 4m | 应急材料库 | 叉车轨道 | 程 甲 | 0537-6760837 | 0537-6760837 | 13963797518 | 0537-6760892 |
| 49 | 玻璃棉 | | 651 | | 应急材料库 | 叉车轨道 | 程 甲 | 0537-6760837 | 0537-6760837 | 13963797518 | 0537-6760892 |
| 50 | 镀锌钢丝绳 | 12# | 200 | | 应急材料库 | 叉车轨道 | 程 甲 | 0537-6760837 | 0537-6760837 | 13963797518 | 0537-6760892 |
| 51 | 麻袋 | | 500 | | 应急材料库 | 叉车轨道 | 程 甲 | 0537-6760837 | 0537-6760837 | 13963797518 | 0537-6760892 |
| 52 | 普通消防水枪 | Φ50 | 4 | | 应急材料库 | 叉车轨道 | 程 甲 | 0537-6760837 | 0537-6760837 | 13963797518 | 0537-6760892 |
| 53 | 多用消防水枪 | Φ50 | 4 | | 应急材料库 | 叉车轨道 | 程 甲 | 0537-6760837 | 0537-6760837 | 13963797518 | 0537-6760892 |
| 54 | 消防水龙带 | Φ80 | 30 | 20m | 应急材料库 | 叉车轨道 | 程 甲 | 0537-6760837 | 0537-6760837 | 13963797518 | 0537-6760892 |
| 55 | 消防水龙带 | Φ100 | 15 | 20m | 应急材料库 | 叉车轨道 | 程 甲 | 0537-6760837 | 0537-6760837 | 13963797518 | 0537-6760892 |
| 56 | 强力液压剪 | HHG-20 | 1 | 127Φ 4-Φ 20 | 应急材料库 | 叉车轨道 | 程 甲 | 0537-6760837 | 0537-6760837 | 13963797518 | 0537-6760892 |
| 57 | 高倍数泡沫发生器 | | 1 | | 应急材料库 | 叉车轨道 | 程 甲 | 0537-6760837 | 0537-6760837 | 13963797518 | 0537-6760892 |
| 58 | 泡沫灭火剂 | | 6 | 200kg | 应急材料库 | 叉车轨道 | 程 甲 | 0537-6760837 | 0537-6760837 | 13963797518 | 0537-6760892 |

| | | | | | | | | | | | |
|----|--------|------------------|-------|------|-------|------|-----|--------------|--------------|-------------|--------------|
| 59 | 单项变压器 | 127V-200V | 2 | | 应急材料库 | 叉车轨道 | 程 甲 | 0537-6760837 | 0537-6760837 | 13963797518 | 0537-6760892 |
| 60 | 石灰粉 | | 4 | | 应急材料库 | 叉车轨道 | 程 甲 | 0537-6760837 | 0537-6760837 | 13963797518 | 0537-6760892 |
| 61 | 水玻璃 | | 1 | 50kg | 应急材料库 | 叉车轨道 | 程 甲 | 0537-6760837 | 0537-6760837 | 13963797518 | 0537-6760892 |
| 62 | 铁锨 | | 460 | | 应急材料库 | 叉车轨道 | 程 甲 | 0537-6760837 | 0537-6760837 | 13963797518 | 0537-6760892 |
| 63 | 镐 | | 160 | | 应急材料库 | 叉车轨道 | 程 甲 | 0537-6760837 | 0537-6760837 | 13963797518 | 0537-6760892 |
| 64 | 铁丝 | | 120 | | 应急材料库 | 叉车轨道 | 程 甲 | 0537-6760837 | 0537-6760837 | 13963797518 | 0537-6760892 |
| 65 | 抬筐 | | 200 | | 应急材料库 | 叉车轨道 | 程 甲 | 0537-6760837 | 0537-6760837 | 13963797518 | 0537-6760892 |
| 66 | 编织袋 | | 15400 | | 应急材料库 | 叉车轨道 | 程 甲 | 0537-6760837 | 0537-6760837 | 13963797518 | 0537-6760892 |
| 67 | 扁担 | | 260 | | 应急材料库 | 叉车轨道 | 程 甲 | 0537-6760837 | 0537-6760837 | 13963797518 | 0537-6760892 |
| 68 | 防雨布 | | 250 | | 应急材料库 | 叉车轨道 | 程 甲 | 0537-6760837 | 0537-6760837 | 13963797518 | 0537-6760892 |
| 69 | 雨衣 | | 40 | | 应急材料库 | 叉车轨道 | 程 甲 | 0537-6760837 | 0537-6760837 | 13963797518 | 0537-6760892 |
| 70 | 潜污水泵 | 5.5KW 660V | 4 | | 应急材料库 | 叉车轨道 | 程 甲 | 0537-6760837 | 0537-6760837 | 13963797518 | 0537-6760892 |
| 71 | 潜污水泵 | 5.5KW 380V | 4 | | 应急材料库 | 叉车轨道 | 程 甲 | 0537-6760837 | 0537-6760837 | 13963797518 | 0537-6760892 |
| 72 | 潜污水泵 | 4KW 380V | 1 | | 应急材料库 | 叉车轨道 | 程 甲 | 0537-6760837 | 0537-6760837 | 13963797518 | 0537-6760892 |
| 73 | 煤层注水泵 | 5D-2/150 11KW | 1 | | 应急材料库 | 叉车轨道 | 程 甲 | 0537-6760837 | 0537-6760837 | 13963797518 | 0537-6760892 |
| 74 | QJ潜水泵 | 18.5KW | 2 | | 应急材料库 | 叉车轨道 | 程 甲 | 0537-6760837 | 0537-6760837 | 13963797518 | 0537-6760892 |
| 75 | 离心式清水泵 | 37KW | 3 | | 应急材料库 | 叉车轨道 | 程 甲 | 0537-6760837 | 0537-6760837 | 13963797518 | 0537-6760892 |
| 76 | 配套开关 | 30A/80A | 7 | | 应急材料库 | 叉车轨道 | 程 甲 | 0537-6760837 | 0537-6760837 | 13963797518 | 0537-6760892 |
| 77 | 石棉毯 | | 6 | | 应急材料库 | 叉车轨道 | 程 甲 | 0537-6760837 | 0537-6760837 | 13963797518 | 0537-6760892 |
| 78 | 胶管 | Φ25 | 10 | 20m | 应急材料库 | 叉车轨道 | 程 甲 | 0537-6760837 | 0537-6760837 | 13963797518 | 0537-6760892 |
| 79 | 帐篷 | | 2 | | 应急材料库 | 叉车轨道 | 程 甲 | 0537-6760837 | 0537-6760837 | 13963797518 | 0537-6760892 |
| 80 | 安全帽 | LN-05 | 20 | 黑色 | 应急材料库 | 叉车轨道 | 程 甲 | 0537-6760837 | 0537-6760837 | 13963797518 | 0537-6760892 |
| 81 | 活口扳手 | | 2 | | 应急材料库 | 叉车轨道 | 程 甲 | 0537-6760837 | 0537-6760837 | 13963797518 | 0537-6760892 |
| 82 | 管 钳 | 36 寸 | 5 | | 应急材料库 | 叉车轨道 | 程 甲 | 0537-6760837 | 0537-6760837 | 13963797518 | 0537-6760892 |
| 83 | 防水胶布 | | 10 | | 应急材料库 | 叉车轨道 | 程 甲 | 0537-6760837 | 0537-6760837 | 13963797518 | 0537-6760892 |

| | | | | | | | | | | | |
|-----|------|------|----|---------------|-------|------|----|--------------|--------------|-------------|--------------|
| 84 | 矿灯 | LED型 | 20 | KLSLM (G) | 应急材料库 | 叉车轨道 | 程甲 | 0537-6760837 | 0537-6760837 | 13963797518 | 0537-6760892 |
| 85 | 手电筒 | | 5 | 充电式 | 应急材料库 | 叉车轨道 | 程甲 | 0537-6760837 | 0537-6760837 | 13963797518 | 0537-6760892 |
| 86 | 发电机 | 5kw | 1 | 220V/ 50HZ | 应急材料库 | 叉车轨道 | 程甲 | 0537-6760837 | 0537-6760837 | 13963797518 | 0537-6760892 |
| 87 | 雨靴 | | 20 | 42#43 # | 应急材料库 | 叉车轨道 | 程甲 | 0537-6760837 | 0537-6760837 | 13963797518 | 0537-6760892 |
| 88 | 手套 | 防水型 | 15 | | 应急材料库 | 叉车轨道 | 程甲 | 0537-6760837 | 0537-6760837 | 13963797518 | 0537-6760892 |
| 89 | 救生绳 | | 1 | | 应急材料库 | 叉车轨道 | 程甲 | 0537-6760837 | 0537-6760837 | 13963797518 | 0537-6760892 |
| 90 | 快速接头 | Φ75 | 20 | | 应急材料库 | 叉车轨道 | 程甲 | 0537-6760837 | 0537-6760837 | 13963797518 | 0537-6760892 |
| 91 | 木工锯 | | 2 | | 应急材料库 | 叉车轨道 | 程甲 | 0537-6760837 | 0537-6760837 | 13963797518 | 0537-6760892 |
| 92 | 铁钉 | | 55 | 1#2#3 #4# | 应急材料库 | 叉车轨道 | 程甲 | 0537-6760837 | 0537-6760837 | 13963797518 | 0537-6760892 |
| 93 | 铁锤 | | 1 | | 应急材料库 | 叉车轨道 | 程甲 | 0537-6760837 | 0537-6760837 | 13963797518 | 0537-6760892 |
| 94 | 羊角锤 | | 1 | | 应急材料库 | 叉车轨道 | 程甲 | 0537-6760837 | 0537-6760837 | 13963797518 | 0537-6760892 |
| 95 | 断线钳 | | 2 | 450mm | 应急材料库 | 叉车轨道 | 程甲 | 0537-6760837 | 0537-6760837 | 13963797518 | 0537-6760892 |
| 96 | 瓦刀 | | 2 | | 应急材料库 | 叉车轨道 | 程甲 | 0537-6760837 | 0537-6760837 | 13963797518 | 0537-6760892 |
| 97 | 平板 | | 2 | | 应急材料库 | 叉车轨道 | 程甲 | 0537-6760837 | 0537-6760837 | 13963797518 | 0537-6760892 |
| 98 | 压力表 | | 1 | | 应急材料库 | 叉车轨道 | 程甲 | 0537-6760837 | 0537-6760837 | 13963797518 | 0537-6760892 |
| 99 | 钢锯 | | 2 | | 应急材料库 | 叉车轨道 | 程甲 | 0537-6760837 | 0537-6760837 | 13963797518 | 0537-6760892 |
| 100 | 钢锯条 | | 2 | 300*1 0.7 | 应急材料库 | 叉车轨道 | 程甲 | 0537-6760837 | 0537-6760837 | 13963797518 | 0537-6760892 |
| 101 | 矿斧 | | 2 | | 应急材料库 | 叉车轨道 | 程甲 | 0537-6760837 | 0537-6760837 | 13963797518 | 0537-6760892 |
| 102 | 千斤顶 | 立式油压 | 2 | 5T、 10T | 应急材料库 | 叉车轨道 | 程甲 | 0537-6760837 | 0537-6760837 | 13963797518 | 0537-6760892 |
| 103 | 正压风筒 | Φ50 | 20 | 10m | 应急材料库 | 叉车轨道 | 程甲 | 0537-6760837 | 0537-6760837 | 13963797518 | 0537-6760892 |
| 104 | 副压风筒 | Φ50 | 20 | 10m | 应急材料库 | 叉车轨道 | 程甲 | 0537-6760837 | 0537-6760837 | 13963797518 | 0537-6760892 |

| | | | | | | | | | | | |
|-----|--------|----------------|-----|------------------|-------|------|-----|--------------|--------------|-------------|--------------|
| 105 | 冬大衣 | | 20 | | 应急材料库 | 叉车轨道 | 程 甲 | 0537-6760837 | 0537-6760837 | 13963797518 | 0537-6760892 |
| 106 | 红外测温仪 | | 1 | | 应急材料库 | 叉车轨道 | 程 甲 | 0537-6760837 | 0537-6760837 | 13963797518 | 0537-6760892 |
| 107 | 喷雾消防水枪 | | 2 | | 应急材料库 | 叉车轨道 | 程 甲 | 0537-6760837 | 0537-6760837 | 13963797518 | 0537-6760892 |
| 108 | 消防泡沫喷枪 | | 1 | | 应急材料库 | 叉车轨道 | 程 甲 | 0537-6760837 | 0537-6760837 | 13963797518 | 0537-6760892 |
| 109 | 绳梯 | | 1 | | 应急材料库 | 叉车轨道 | 程 甲 | 0537-6760837 | 0537-6760837 | 13963797518 | 0537-6760892 |
| 110 | 安全警戒带 | | 1 | | 应急材料库 | 叉车轨道 | 程 甲 | 0537-6760837 | 0537-6760837 | 13963797518 | 0537-6760892 |
| 111 | 折叠式水箱 | | 1 | | 应急材料库 | 叉车轨道 | 程 甲 | 0537-6760837 | 0537-6760837 | 13963797518 | 0537-6760892 |
| 112 | 风镐 | | 1 | | 应急材料库 | 叉车轨道 | 程 甲 | 0537-6760837 | 0537-6760837 | 13963797518 | 0537-6760892 |
| 113 | 急救箱 | | 1 | | 应急材料库 | 叉车轨道 | 程 甲 | 0537-6760837 | 0537-6760837 | 13963797518 | 0537-6760892 |
| 114 | 木材 | | 70 | | 木长 | 叉车轨道 | 冯 涛 | 0537-3507913 | 0537-3507913 | 13763787019 | 0537-6760892 |
| 115 | 料石 | | 150 | | 仓库 | 叉车轨道 | 田广渠 | 0537-6760873 | 0537-3507917 | 13964929977 | 0537-6760892 |
| 116 | 水泥 | 425# | 30 | 强度 42.5 | 仓库 | 叉车轨道 | 田广渠 | 0537-6760873 | 0537-3507917 | 13964929977 | 0537-6760892 |
| 117 | 沙子 | | 60 | | 仓库 | 叉车轨道 | 田广渠 | 0537-6760873 | 0537-3507917 | 13964929977 | 0537-6760892 |
| 118 | 粘土 | | 10 | | 仓库 | 叉车轨道 | 田广渠 | 0537-6760873 | 0537-3507917 | 13964929977 | 0537-6760892 |
| 119 | 装载机 | 厦工 50 英轩 50 | 3 | | 煤场 | | / | 0537-3507906 | 0537-3507906 | / | 0537-6760892 |
| 120 | 叉车 | 大连 CPCD135A | 1 | 载重 3000k g | 机厂 | | / | 0537-6760926 | 0537-6760926 | / | 0537-6760892 |
| 121 | 叉车 | 杭州 30 | 1 | 载重 3000kg | 机厂 | | / | 0537-6760926 | 0537-6760926 | / | 0537-6760892 |
| 122 | 货车 | 奥铃 | 1 | 载重 475kg | 车队 | | 赵 涛 | 0537-3507908 | 0537-3507908 | 13705475766 | 0537-6760892 |
| 123 | 小车 | | 6 | | 车队 | | 赵 涛 | 0537-3507908 | 0537-3507908 | 13705475766 | 0537-6760892 |

| | | | | | | | | | | | |
|-----|------------|----------|----|--|-------|------|-----|--------------|--------------|-------------|--------------|
| 124 | 救护车 | | 1 | | 车队 | 医疗救护 | 赵 涛 | 0537-3507908 | 0537-3507908 | 13705475766 | 0537-6760892 |
| 125 | 氧气瓶 | | 1 | | 矿医务室 | 医疗救护 | 李祥峰 | 0537-6760865 | 0537-6760865 | 13563797529 | 0537-6760892 |
| 126 | 肾上腺素 | | 10 | | 矿医务室 | 医疗救护 | 李祥峰 | 0537-6760865 | 0537-6760865 | 13563797529 | 0537-6760892 |
| 127 | 地塞米松 | | 2 | | 矿医务室 | 医疗救护 | 李祥峰 | 0537-6760865 | 0537-6760865 | 13563797529 | 0537-6760892 |
| 128 | 氨基比林 | | 5 | | 矿医务室 | 医疗救护 | 李祥峰 | 0537-6760865 | 0537-6760865 | 13563797529 | 0537-6760892 |
| 129 | 生理盐水 | | 1 | | 矿医务室 | 医疗救护 | 李祥峰 | 0537-6760865 | 0537-6760865 | 13563797529 | 0537-6760892 |
| 130 | 5%葡萄糖水 | | 1 | | 矿医务室 | 医疗救护 | 李祥峰 | 0537-6760865 | 0537-6760865 | 13563797529 | 0537-6760892 |
| 131 | 止血带 | | 1 | | 矿医务室 | 医疗救护 | 李祥峰 | 0537-6760865 | 0537-6760865 | 13563797529 | 0537-6760892 |
| 132 | 绷带 | | 2 | | 矿医务室 | 医疗救护 | 李祥峰 | 0537-6760865 | 0537-6760865 | 13563797529 | 0537-6760892 |
| 133 | 血压计 | | 1 | | 矿医务室 | 医疗救护 | 李祥峰 | 0537-6760865 | 0537-6760865 | 13563797529 | 0537-6760892 |
| 134 | 听诊器 | | 1 | | 矿医务室 | 医疗救护 | 李祥峰 | 0537-6760865 | 0537-6760865 | 13563797529 | 0537-6760892 |
| 135 | 纱布 | | 5 | | 矿医务室 | 医疗救护 | 李祥峰 | 0537-6760865 | 0537-6760865 | 13563797529 | 0537-6760892 |
| 136 | 正压氧气呼吸器 | HYZ4N | 22 | | 救援装备库 | 救护装备 | 潘玉腾 | 0537-3507930 | 0537-3507930 | 15264745199 | 0537-6760892 |
| 137 | 压缩氧自救器 | ZY45 | 20 | | 救援装备库 | 救护装备 | 潘玉腾 | 0537-3507930 | 0537-3507930 | 15264745199 | 0537-6760892 |
| 138 | 自动苏生器 | MZS-30 | 4 | | 救援装备库 | 救护装备 | 潘玉腾 | 0537-3507930 | 0537-3507930 | 15264745199 | 0537-6760892 |
| 139 | 干粉灭火器 | 8KG | 20 | | 救援装备库 | 救护装备 | 潘玉腾 | 0537-3507930 | 0537-3507930 | 15264745199 | 0537-6760892 |
| 140 | 风障 | 4*4 | 2 | | 救援装备库 | 救护装备 | 潘玉腾 | 0537-3507930 | 0537-3507930 | 15264745199 | 0537-6760892 |
| 141 | 风障 | 6*6 | 2 | | 救援装备库 | 救护装备 | 潘玉腾 | 0537-3507930 | 0537-3507930 | 15264745199 | 0537-6760892 |
| 142 | 正压氧气呼吸器校验仪 | HAI-II | 4 | | 救援装备库 | 救护装备 | 潘玉腾 | 0537-3507930 | 0537-3507930 | 15264745199 | 0537-6760892 |
| 143 | 一氧化碳测定仪 | CTH14000 | 4 | | 救援装备库 | 救护装备 | 潘玉腾 | 0537-3507930 | 0537-3507930 | 15264745199 | 0537-6760892 |
| 144 | 防爆工具 | 七件套 | 2 | | 救援装备库 | 救护装备 | 潘玉腾 | 0537-3507930 | 0537-3507930 | 15264745199 | 0537-6760892 |
| 145 | 两用锹 | | 4 | | 救援装备库 | 救护装备 | 潘玉腾 | 0537-3507930 | 0537-3507930 | 15264745199 | 0537-6760892 |

| | | | | | | | | | | | |
|-----|---------|--------|---------|--|---------|------|-----|--------------|--------------|-------------|--------------|
| 146 | 氧气充填泵 | AE102 | 1 | | 救援装备库 | 救护装备 | 潘玉腾 | 0537-3507930 | 0537-3507930 | 15264745199 | 0537-6760892 |
| 147 | 氧气瓶 | 40L | 5 | | 救援装备库 | 救护装备 | 潘玉腾 | 0537-3507930 | 0537-3507930 | 15264745199 | 0537-6760892 |
| 148 | 氧气瓶 | 2.0L | 42 | | 救援装备库 | 救护装备 | 潘玉腾 | 0537-3507930 | 0537-3507930 | 15264745199 | 0537-6760892 |
| 149 | 氧气瓶 | 1.5L | 8 | | 救援装备库 | 救护装备 | 潘玉腾 | 0537-3507930 | 0537-3507930 | 15264745199 | 0537-6760892 |
| 150 | 救生索 | | 2 | | 救援装备库 | 救护装备 | 潘玉腾 | 0537-3507930 | 0537-3507930 | 15264745199 | 0537-6760892 |
| 151 | 担架 | 含负压担架 | 4 | | 救援装备库 | 救护装备 | 潘玉腾 | 0537-3507930 | 0537-3507930 | 15264745199 | 0537-6760892 |
| 152 | 保温毯 | | 4 | | 救援装备库 | 救护装备 | 潘玉腾 | 0537-3507930 | 0537-3507930 | 15264745199 | 0537-6760892 |
| 153 | 绝缘手套 | | 2 | | 救援装备库 | 救护装备 | 潘玉腾 | 0537-3507930 | 0537-3507930 | 15264745199 | 0537-6760892 |
| 154 | 氧气测定仪 | | 2 | | 救援装备库 | 救护装备 | 潘玉腾 | 0537-3507930 | 0537-3507930 | 15264745199 | 0537-6760892 |
| 155 | 温度计 | | 20 | | 救援装备库 | 救护装备 | 潘玉腾 | 0537-3507930 | 0537-3507930 | 15264745199 | 0537-6760892 |
| 156 | 采气样工具 | | 2 | | 救援装备库 | 救护装备 | 潘玉腾 | 0537-3507930 | 0537-3507930 | 15264745199 | 0537-6760892 |
| 157 | 灾区电话 | KTT9 | 2 | | 救援装备库 | 救护装备 | 潘玉腾 | 0537-3507930 | 0537-3507930 | 15264745199 | 0537-6760892 |
| 158 | 引路线 | | 2000 | | 救援装备库 | 救护装备 | 潘玉腾 | 0537-3507930 | 0537-3507930 | 15264745199 | 0537-6760892 |
| 159 | 铜钉斧 | | 4 | | 救援装备库 | 救护装备 | 潘玉腾 | 0537-3507930 | 0537-3507930 | 15264745199 | 0537-6760892 |
| 160 | 矿工斧 | | 4 | | 救援装备库 | 救护装备 | 潘玉腾 | 0537-3507930 | 0537-3507930 | 15264745199 | 0537-6760892 |
| 161 | 刀锯 | | 4 | | 救援装备库 | 救护装备 | 潘玉腾 | 0537-3507930 | 0537-3507930 | 15264745199 | 0537-6760892 |
| 162 | 起钉器 | | 4 | | 救援装备库 | 救护装备 | 潘玉腾 | 0537-3507930 | 0537-3507930 | 15264745199 | 0537-6760892 |
| 163 | 手表 | | 4 | | 救援装备库 | 救护装备 | 潘玉腾 | 0537-3507930 | 0537-3507930 | 15264745199 | 0537-6760892 |
| 164 | 电工工具 | | 2 | | 救援装备库 | 救护装备 | 潘玉腾 | 0537-3507930 | 0537-3507930 | 15264745199 | 0537-6760892 |
| 165 | 氢氧化钙 | | 0.5 | | 救援装备库 | 救护装备 | 潘玉腾 | 0537-3507930 | 0537-3507930 | 15264745199 | 0537-6760892 |
| 166 | 正压氧气呼吸器 | HYZ2N | 4 | | 救援装备库 | 救护装备 | 潘玉腾 | 0537-3507930 | 0537-3507930 | 15264745199 | 0537-6760892 |
| 167 | 救护队员服装 | 带所反光标志 | 40 | | 救援装备库 | 救护装备 | 潘玉腾 | 0537-3507930 | 0537-3507930 | 15264745199 | 0537-6760892 |
| 168 | 泡沫灭火器 | 10L | 9 水基 | | 井下消防材料库 | 消防材料 | 张计卫 | 0537-6760813 | 0537-6760813 | 13475377732 | 0537-6760892 |

| | | | | | | | | | | | |
|-----|---------------|----------------|-----|--|---------|------|-----|--------------|--------------|-------------|--------------|
| 169 | C02 灭火器 | 5kg | 10 | | 井下消防材料库 | 消防材料 | 张计卫 | 0537-6760813 | 0537-6760813 | 13475377732 | 0537-6760892 |
| 170 | 干粉灭火器 | 8kg | 34 | | 井下消防材料库 | 消防材料 | 张计卫 | 0537-6760813 | 0537-6760813 | 13475377732 | 0537-6760892 |
| 171 | 1121 灭火器 | 2L | 0 | | 井下消防材料库 | 消防材料 | 张计卫 | 0537-6760813 | 0537-6760813 | 13475377732 | 0537-6760892 |
| 172 | 泡沫灭火器起 泡药瓶 | | 50 | | 井下消防材料库 | 消防材料 | 张计卫 | 0537-6760813 | 0537-6760813 | 13475377732 | 0537-6760892 |
| 173 | 消防水枪 | Φ 110mm | 6 | | 井下消防材料库 | 消防材料 | 张计卫 | 0537-6760813 | 0537-6760813 | 13475377732 | 0537-6760892 |
| 174 | 消防水枪 | Φ 75mm | 8 | | 井下消防材料库 | 消防材料 | 张计卫 | 0537-6760813 | 0537-6760813 | 13475377732 | 0537-6760892 |
| 175 | 消防水枪 | Φ 52mm (普通) | 14 | | 井下消防材料库 | 消防材料 | 张计卫 | 0537-6760813 | 0537-6760813 | 13475377732 | 0537-6760892 |
| 176 | 消防水枪 | Φ 52mm (喷雾) | 2 | | 井下消防材料库 | 消防材料 | 张计卫 | 0537-6760813 | 0537-6760813 | 13475377732 | 0537-6760892 |
| 177 | 消防垫圈 | Φ 110mm | 10 | | 井下消防材料库 | 消防材料 | 张计卫 | 0537-6760813 | 0537-6760813 | 13475377732 | 0537-6760892 |
| 178 | 消防垫圈 | Φ 75mm | 20 | | 井下消防材料库 | 消防材料 | 张计卫 | 0537-6760813 | 0537-6760813 | 13475377732 | 0537-6760892 |
| 179 | 消防垫圈 | Φ 52mm | 40 | | 井下消防材料库 | 消防材料 | 张计卫 | 0537-6760813 | 0537-6760813 | 13475377732 | 0537-6760892 |
| 180 | 消防水龙带 | Φ 100mm | 140 | | 井下消防材料库 | 消防材料 | 张计卫 | 0537-6760813 | 0537-6760813 | 13475377732 | 0537-6760892 |
| 181 | 消防水龙带 | Φ 75mm | 300 | | 井下消防材料库 | 消防材料 | 张计卫 | 0537-6760813 | 0537-6760813 | 13475377732 | 0537-6760892 |
| 182 | 消防水龙带 | Φ 52mm | 440 | | 井下消防材料库 | 消防材料 | 张计卫 | 0537-6760813 | 0537-6760813 | 13475377732 | 0537-6760892 |
| 183 | 消防喷嘴 | Φ 110mm | 6 | | 井下消防材料库 | 消防材料 | 张计卫 | 0537-6760813 | 0537-6760813 | 13475377732 | 0537-6760892 |
| 184 | 消防喷嘴 | Φ 75mm | 8 | | 井下消防材料库 | 消防材料 | 张计卫 | 0537-6760813 | 0537-6760813 | 13475377732 | 0537-6760892 |
| 185 | 消防喷嘴 | Φ 52mm | 14 | | 井下消防材料库 | 消防材料 | 张计卫 | 0537-6760813 | 0537-6760813 | 13475377732 | 0537-6760892 |
| 186 | 分流管 | | 0 | | 井下消防材料库 | 消防材料 | 张计卫 | 0537-6760813 | 0537-6760813 | 13475377732 | 0537-6760892 |
| 187 | 集流管 | | 0 | | 井下消防材料库 | 消防材料 | 张计卫 | 0537-6760813 | 0537-6760813 | 13475377732 | 0537-6760892 |
| 188 | 液压胶管 | Φ 16mm | 200 | | 井下消防材料库 | 消防材料 | 张计卫 | 0537-6760813 | 0537-6760813 | 13475377732 | 0537-6760892 |
| 189 | 液压胶管 | Φ 10mm | 60 | | 井下消防材料库 | 消防材料 | 张计卫 | 0537-6760813 | 0537-6760813 | 13475377732 | 0537-6760892 |
| 190 | 风筒 | Φ 500mm | 240 | | 井下消防材料库 | 消防材料 | 张计卫 | 0537-6760813 | 0537-6760813 | 13475377732 | 0537-6760892 |
| 191 | 风筒布 | | 500 | | 井下消防材料库 | 消防材料 | 张计卫 | 0537-6760813 | 0537-6760813 | 13475377732 | 0537-6760892 |
| 192 | 卡兰及皮垫 | Φ 108mm | 10 | | 井下消防材料库 | 消防材料 | 张计卫 | 0537-6760813 | 0537-6760813 | 13475377732 | 0537-6760892 |

| | | | | | | | | | | | |
|-----|-------|-------------|-----|--|---------|------|-----|--------------|--------------|-------------|--------------|
| 193 | 卡兰及皮垫 | φ 89mm | 20 | | 井下消防材料库 | 消防材料 | 张计卫 | 0537-6760813 | 0537-6760813 | 13475377732 | 0537-6760892 |
| 194 | 卡兰及皮垫 | φ 52mm | 28 | | 井下消防材料库 | 消防材料 | 张计卫 | 0537-6760813 | 0537-6760813 | 13475377732 | 0537-6760892 |
| 195 | 接管工具 | | 4 | | 井下消防材料库 | 消防材料 | 张计卫 | 0537-6760813 | 0537-6760813 | 13475377732 | 0537-6760892 |
| 196 | 液压阀门 | φ 16mm | 0 | | 井下消防材料库 | 消防材料 | 张计卫 | 0537-6760813 | 0537-6760813 | 13475377732 | 0537-6760892 |
| 197 | U型卡 | φ 16mm | 100 | | 井下消防材料库 | 消防材料 | 张计卫 | 0537-6760813 | 0537-6760813 | 13475377732 | 0537-6760892 |
| 198 | 管钳子 | 500mm | 4 | | 井下消防材料库 | 消防材料 | 张计卫 | 0537-6760813 | 0537-6760813 | 13475377732 | 0537-6760892 |
| 199 | 安全带 | | 5 | | 井下消防材料库 | 消防材料 | 张计卫 | 0537-6760813 | 0537-6760813 | 13475377732 | 0537-6760892 |
| 200 | 绳梯 | | 2 | | 井下消防材料库 | 消防材料 | 张计卫 | 0537-6760813 | 0537-6760813 | 13475377732 | 0537-6760892 |
| 201 | 塑料编织袋 | | 0 | | 井下消防材料库 | 消防材料 | 张计卫 | 0537-6760813 | 0537-6760813 | 13475377732 | 0537-6760892 |
| 202 | 铁 钉 | | 10 | | 井下消防材料库 | 消防材料 | 张计卫 | 0537-6760813 | 0537-6760813 | 13475377732 | 0537-6760892 |
| 203 | 镀锌钢丝绳 | φ 6mm | 100 | | 井下消防材料库 | 消防材料 | 张计卫 | 0537-6760813 | 0537-6760813 | 13475377732 | 0537-6760892 |
| 204 | 石棉毯 | | 4 | | 井下消防材料库 | 消防材料 | 张计卫 | 0537-6760813 | 0537-6760813 | 13475377732 | 0537-6760892 |
| 205 | 污水泵 | | 0 | | 井下消防材料库 | 消防材料 | 张计卫 | 0537-6760813 | 0537-6760813 | 13475377732 | 0537-6760892 |
| 206 | 泥浆泵 | | 1 | | 井下消防材料库 | 消防材料 | 张计卫 | 0537-6760813 | 0537-6760813 | 13475377732 | 0537-6760892 |
| 207 | 救生绳 | 20m/根 | 5 | | 井下消防材料库 | 消防材料 | 张计卫 | 0537-6760813 | 0537-6760813 | 13475377732 | 0537-6760892 |
| 208 | 木 锯 | | 2 | | 井下消防材料库 | 消防材料 | 张计卫 | 0537-6760813 | 0537-6760813 | 13475377732 | 0537-6760892 |
| 209 | 平板锹 | | 4 | | 井下消防材料库 | 消防材料 | 张计卫 | 0537-6760813 | 0537-6760813 | 13475377732 | 0537-6760892 |
| 210 | 撬 棍 | | 2 | | 井下消防材料库 | 消防材料 | 张计卫 | 0537-6760813 | 0537-6760813 | 13475377732 | 0537-6760892 |
| 211 | 大 锤 | | 3 | | 井下消防材料库 | 消防材料 | 张计卫 | 0537-6760813 | 0537-6760813 | 13475377732 | 0537-6760892 |
| 212 | 担 架 | | 2 | | 井下消防材料库 | 消防材料 | 张计卫 | 0537-6760813 | 0537-6760813 | 13475377732 | 0537-6760892 |
| 213 | 胶 管 | φ 75mm | 40 | | 井下消防材料库 | 消防材料 | 张计卫 | 0537-6760813 | 0537-6760813 | 13475377732 | 0537-6760892 |
| 214 | 变径管节 | φ 89 变 φ 52 | 10 | | 井下消防材料库 | 消防材料 | 张计卫 | 0537-6760813 | 0537-6760813 | 13475377732 | 0537-6760892 |
| 215 | 变径管节 | φ 52 变 φ 37 | 10 | | 井下消防材料库 | 消防材料 | 张计卫 | 0537-6760813 | 0537-6760813 | 13475377732 | 0537-6760892 |
| 216 | 铁 镐 | | 4 | | 井下消防材料库 | 消防材料 | 张计卫 | 0537-6760813 | 0537-6760813 | 13475377732 | 0537-6760892 |
| 217 | 斧 子 | | 4 | | 井下消防材料库 | 消防材料 | 张计卫 | 0537-6760813 | 0537-6760813 | 13475377732 | 0537-6760892 |

| | | | | | | | | | | | |
|-----|---------|---------|------|--|---------|------|-----|--------------|--------------|-------------|--------------|
| 218 | 法兰闸阀 | DN100 | 3 | | 井下消防材料库 | 消防材料 | 张计卫 | 0537-6760813 | 0537-6760813 | 13475377732 | 0537-6760892 |
| 219 | 丝扣高压截止阀 | φ 52mm | 5 | | 井下消防材料库 | 消防材料 | 张计卫 | 0537-6760813 | 0537-6760813 | 13475377732 | 0537-6760892 |
| 220 | 无缝钢管 | φ 108mm | 0 | | 井下消防材料库 | 消防材料 | 张计卫 | 0537-6760813 | 0537-6760813 | 13475377732 | 0537-6760892 |
| 221 | 无缝钢管 | φ 52mm | 120 | | 井下消防材料库 | 消防材料 | 张计卫 | 0537-6760813 | 0537-6760813 | 13475377732 | 0537-6760892 |
| 222 | 方木 | | 2 | | 井下消防材料库 | 消防材料 | 张计卫 | 0537-6760813 | 0537-6760813 | 13475377732 | 0537-6760892 |
| 223 | 木板 | 30mm | 5 | | 井下消防材料库 | 消防材料 | 张计卫 | 0537-6760813 | 0537-6760813 | 13475377732 | 0537-6760892 |
| 224 | 河沙 | | 2 | | 井下消防材料库 | 消防材料 | 张计卫 | 0537-6760813 | 0537-6760813 | 13475377732 | 0537-6760892 |
| 225 | 红砖 | | 3000 | | 井下消防材料库 | 消防材料 | 张计卫 | 0537-6760813 | 0537-6760813 | 13475377732 | 0537-6760892 |
| 226 | 水泥 | | 2 | | 井下消防材料库 | 消防材料 | 张计卫 | 0537-6760813 | 0537-6760813 | 13475377732 | 0537-6760892 |

附件 10-3

红旗煤矿安全生产事故应急救援物资及装备明细

| 序号 | 物资设备名称 | 型号 | 数量 | 性能 | 存放位置 | 运输及使用条件 | 管理负责人及联系电话 | | | | 单位调度值班电话 |
|----|---------|----------|-------|----|-------|---------|------------|------------------------|------------------------|-------------|--------------|
| | | | | | | | 负责人 | 办公电话 | 值班电话 | 手机 | |
| 1 | 灾区电话 | KTT9 | 2套 | 良好 | 应急物资库 | 人工 | 田广灿 | 0537-6990301 转 6109 | 0537-6990301 转 6109 | 15963786088 | 0537-6990020 |
| 2 | 引路线 | TY-KS236 | 2000米 | 良好 | 应急物资库 | 人工 | 田广灿 | 0537-6990301 转 6109 | 0537-6990301 转 6109 | 15963786088 | 0537-6990020 |
| 3 | 对讲机 | BF-5118 | 4台 | 良好 | 应急物资库 | 人工 | 田广灿 | 0537-6990301 转 6109 | 0537-6990301 转 6109 | 15963786088 | 0537-6990020 |
| 4 | 正压氧气呼吸器 | HYZ4 | 21台 | 良好 | 应急物资库 | 人工 | 田广灿 | 0537-6990301 转 6109 | 0537-6990301 转 6109 | 15963786088 | 0537-6990020 |
| 5 | 正压氧气呼吸器 | HYZ2 | 1台 | 良好 | 应急物资库 | 人工 | 田广灿 | 0537-6990301 转 6109 | 0537-6990301 转 6109 | 15963786088 | 0537-6990020 |

| | | | | | | | | | | | |
|----|-----------|-------------|------|----|-------|----|-----|------------------------|------------------------|-------------|--------------|
| 6 | 压缩氧自救器 | ZYX30 | 40 台 | 良好 | 应急物资库 | 人工 | 田广灿 | 0537-6990301 转 6109 | 0537-6990301 转 6109 | 15963786088 | 0537-6990020 |
| 7 | 自动苏生器 | MZS-30 | 2 台 | 良好 | 应急物资库 | 人工 | 田广灿 | 0537-6990301 转 6109 | 0537-6990301 转 6109 | 15963786088 | 0537-6990020 |
| 8 | 干粉灭火器 | 8Kg | 20 具 | 良好 | 应急物资库 | 人工 | 田广灿 | 0537-6990301 转 6109 | 0537-6990301 转 6109 | 15963786088 | 0537-6990020 |
| 9 | 本安型激光测距仪 | YHJ-300J(A) | 1 台 | 良好 | 应急物资库 | 人工 | 田广灿 | 0537-6990301 转 6109 | 0537-6990301 转 6109 | 15963786088 | 0537-6990020 |
| 10 | 呼吸器校验仪 | AJ12B | 2 台 | 良好 | 应急物资库 | 人工 | 田广灿 | 0537-6990301 转 6109 | 0537-6990301 转 6109 | 15963786088 | 0537-6990020 |
| 11 | 一氧化碳检定器 | CTH1000 | 2 台 | 良好 | 应急物资库 | 人工 | 田广灿 | 0537-6990301 转 6109 | 0537-6990301 转 6109 | 15963786088 | 0537-6990020 |
| 12 | 光干涉式瓦斯检定器 | 10%;100% | 2 台 | 良好 | 应急物资库 | 人工 | 田广灿 | 0537-6990301 转 6109 | 0537-6990301 转 6109 | 15963786088 | 0537-6990020 |
| 13 | 氧气测定器 | CYH25 | 2 台 | 良好 | 应急物资库 | 人工 | 田广灿 | 0537-6990301 转 6109 | 0537-6990301 转 6109 | 15963786088 | 0537-6990020 |
| 14 | 温度计 | 0℃-100℃ | 20 支 | 良好 | 应急物资库 | 人工 | 田广灿 | 0537-6990301 转 6109 | 0537-6990301 转 6109 | 15963786088 | 0537-6990020 |
| 15 | 采气样工具 | SDHT-141 | 2 套 | 良好 | 应急物资库 | 人工 | 田广灿 | 0537-6990301 转 6109 | 0537-6990301 转 6109 | 15963786088 | 0537-6990020 |
| 16 | 氧气瓶 | 2L | 20 个 | 良好 | 应急物资库 | 人工 | 田广灿 | 0537-6990301 转 6109 | 0537-6990301 转 6109 | 15963786088 | 0537-6990020 |
| 17 | 氧气瓶 | 1.6L | 5 个 | 良好 | 应急物资库 | 人工 | 田广灿 | 0537-6990301 转 6109 | 0537-6990301 转 6109 | 15963786088 | 0537-6990020 |
| 18 | 矿工斧 | SDHT-05 | 4 把 | 良好 | 应急物资库 | 人工 | 田广灿 | 0537-6990301 转 6109 | 0537-6990301 转 6109 | 15963786088 | 0537-6990020 |

| | | | | | | | | | | | |
|----|---------|----------------|------|----|-------|----|-----|------------------------|------------------------|-------------|--------------|
| 19 | 刀锯 | SDHT-36 | 4把 | 良好 | 应急物资库 | 人工 | 田广灿 | 0537-6990301 转 6109 | 0537-6990301 转 6109 | 15963786088 | 0537-6990020 |
| 20 | 铜钉斧 | SDHT-25 | 4把 | 良好 | 应急物资库 | 人工 | 田广灿 | 0537-6990301 转 6109 | 0537-6990301 转 6109 | 15963786088 | 0537-6990020 |
| 21 | 风障 | 4*4m及6*6个 2 | 4块 | 良好 | 应急物资库 | 人工 | 田广灿 | 0537-6990301 转 6109 | 0537-6990301 转 6109 | 15963786088 | 0537-6990020 |
| 22 | 救生索 | FZL-S | 2条 | 良好 | 应急物资库 | 人工 | 田广灿 | 0537-6990301 转 6109 | 0537-6990301 转 6109 | 15963786088 | 0537-6990020 |
| 23 | 绝缘手套 | 尺寸 410+15mm | 1副 | 良好 | 应急物资库 | 人工 | 田广灿 | 0537-6990301 转 6109 | 0537-6990301 转 6109 | 15963786088 | 0537-6990020 |
| 24 | 心肺复苏模拟人 | BOU/CPR110 | 1个 | 良好 | 应急物资库 | 人工 | 田广灿 | 0537-6990301 转 6109 | 0537-6990301 转 6109 | 15963786088 | 0537-6990020 |
| 25 | 氢氧化钙 | 1100克/袋 | 0.5吨 | 良好 | 应急物资库 | 人工 | 田广灿 | 0537-6990301 转 6109 | 0537-6990301 转 6109 | 15963786088 | 0537-6990020 |
| 26 | 联络绳 | 2m | 20根 | 良好 | 应急物资库 | 人工 | 田广灿 | 0537-6990301 转 6109 | 0537-6990301 转 6109 | 15963786088 | 0537-6990020 |
| 27 | 铜镐 | 防爆 | 1把 | 良好 | 应急物资库 | 人工 | 田广灿 | 0537-6990301 转 6109 | 0537-6990301 转 6109 | 15963786088 | 0537-6990020 |
| 28 | 铜锤 | 防爆 | 1把 | 良好 | 应急物资库 | 人工 | 田广灿 | 0537-6990301 转 6109 | 0537-6990301 转 6109 | 15963786088 | 0537-6990020 |
| 29 | 铜锹 | 防爆 两用 | 3把 | 良好 | 应急物资库 | 人工 | 田广灿 | 0537-6990301 转 6109 | 0537-6990301 转 6109 | 15963786088 | 0537-6990020 |
| 30 | 防爆起钉器 | 防爆 | 2把 | 良好 | 应急物资库 | 人工 | 田广灿 | 0537-6990301 转 6109 | 0537-6990301 转 6109 | 15963786088 | 0537-6990020 |
| 31 | 铜钎 | 防爆 | 1把 | 良好 | 应急物资库 | 人工 | 田广灿 | 0537-6990301 转 6109 | 0537-6990301 转 6109 | 15963786088 | 0537-6990020 |

| | | | | | | | | | | | |
|----|---------|---|-----|----|-------|----|-----|------------------------|------------------------|-------------|--------------|
| 32 | 担架 | 含一副负压担架 | 2副 | 良好 | 应急物资库 | 人工 | 田广灿 | 0537-6990301 转 6109 | 0537-6990301 转 6109 | 15963786088 | 0537-6990020 |
| 33 | 保温毯 | BMT | 2条 | 良好 | 应急物资库 | 人工 | 田广灿 | 0537-6990301 转 6109 | 0537-6990301 转 6109 | 15963786088 | 0537-6990020 |
| 34 | 电工工具 | SATA | 1套 | 良好 | 应急物资库 | 人工 | 田广灿 | 0537-6990301 转 6109 | 0537-6990301 转 6109 | 15963786088 | 0537-6990020 |
| 35 | 多种气体鉴定器 | 配CO、O ₂ 、H ₂ S、 H ₂ 检定管各 30支 | 2台 | 良好 | 应急物资库 | 人工 | 田广灿 | 0537-6990301 转 6109 | 0537-6990301 转 6109 | 15963786088 | 0537-6990020 |
| 36 | 背夹板 | | 4副 | 良好 | 应急物资库 | 人工 | 田广灿 | 0537-6990301 转 6109 | 0537-6990301 转 6109 | 15963786088 | 0537-6990020 |
| 37 | 负压夹板 | | 3套 | 良好 | 应急物资库 | 人工 | 田广灿 | 0537-6990301 转 6109 | 0537-6990301 转 6109 | 15963786088 | 0537-6990020 |
| 38 | 颈托 | | 6副 | 良好 | 应急物资库 | 人工 | 田广灿 | 0537-6990301 转 6109 | 0537-6990301 转 6109 | 15963786088 | 0537-6990020 |
| 39 | 聚酯夹板 | | 10副 | 良好 | 应急物资库 | 人工 | 田广灿 | 0537-6990301 转 6109 | 0537-6990301 转 6109 | 15963786088 | 0537-6990020 |
| 40 | 止血带 | | 20个 | 良好 | 应急物资库 | 人工 | 田广灿 | 0537-6990301 转 6109 | 0537-6990301 转 6109 | 15963786088 | 0537-6990020 |
| 41 | 三角巾 | | 20块 | 良好 | 应急物资库 | 人工 | 田广灿 | 0537-6990301 转 6109 | 0537-6990301 转 6109 | 15963786088 | 0537-6990020 |
| 42 | 绷带 | | 50m | 良好 | 应急物资库 | 人工 | 田广灿 | 0537-6990301 转 6109 | 0537-6990301 转 6109 | 15963786088 | 0537-6990020 |
| 43 | 剪子 | | 5个 | 良好 | 应急物资库 | 人工 | 田广灿 | 0537-6990301 转 6109 | 0537-6990301 转 6109 | 15963786088 | 0537-6990020 |
| 44 | 镊子 | | 10个 | 良好 | 应急物资库 | 人工 | 田广灿 | 0537-6990301 | 0537-6990301 | 15963786088 | 0537-6990020 |

| | | | | | | | | | | | |
|----|--------|-----------------|---------|----|-------|----|-----|------------------------|------------------------|-------------|--------------|
| | | | | | | | | 转 6109 | 转 6109 | | |
| 45 | 口式呼吸面罩 | | 5 个 | 良好 | 应急物资库 | 人工 | 田广灿 | 0537-6990301 转 6109 | 0537-6990301 转 6109 | 15963786088 | 0537-6990020 |
| 46 | 医用手套 | | 20 副 | 良好 | 应急物资库 | 人工 | 田广灿 | 0537-6990301 转 6109 | 0537-6990301 转 6109 | 15963786088 | 0537-6990020 |
| 47 | 开口器 | | 6 个 | 良好 | 应急物资库 | 人工 | 田广灿 | 0537-6990301 转 6109 | 0537-6990301 转 6109 | 15963786088 | 0537-6990020 |
| 48 | 夹舌器 | | 6 个 | 良好 | 应急物资库 | 人工 | 田广灿 | 0537-6990301 转 6109 | 0537-6990301 转 6109 | 15963786088 | 0537-6990020 |
| 49 | 伤病卡 | | 100 张 | 良好 | 应急物资库 | 人工 | 田广灿 | 0537-6990301 转 6109 | 0537-6990301 转 6109 | 15963786088 | 0537-6990020 |
| 50 | 相关药剂 | | 若干 | 良好 | 应急物资库 | 人工 | 田广灿 | 0537-6990301 转 6109 | 0537-6990301 转 6109 | 15963786088 | 0537-6990020 |
| 51 | 急救箱 | | 1 个 | 良好 | 应急物资库 | 人工 | 田广灿 | 0537-6990301 转 6109 | 0537-6990301 转 6109 | 15963786088 | 0537-6990020 |
| 52 | 防护眼镜 | | 3 副 | 良好 | 应急物资库 | 人工 | 田广灿 | 0537-6990301 转 6109 | 0537-6990301 转 6109 | 15963786088 | 0537-6990020 |
| 53 | 医用消毒大单 | | 2 条 | 良好 | 应急物资库 | 人工 | 田广灿 | 0537-6990301 转 6109 | 0537-6990301 转 6109 | 15963786088 | 0537-6990020 |
| 54 | 铁锹 | 尖锹 平锹 | 300 把 | 良好 | 应急物资库 | 人工 | 陈 峰 | 0537-6990046 | 0537-6990095 | 1395477324 | 0537-6990020 |
| 55 | 镐 | 长 390mm 两 头扁 | 60 把 | 良好 | 应急物资库 | 人工 | 陈 峰 | 0537-6990046 | 0537-6990095 | 1395477324 | 0537-6990020 |
| 56 | 铁丝 | 11#镀锌铁丝 | 120 公斤 | 良好 | 应急物资库 | 人工 | 陈 峰 | 0537-6990046 | 0537-6990095 | 1395477324 | 0537-6990020 |
| 57 | 抬筐 | φ 50cm | 100 件 | 良好 | 应急物资库 | 人工 | 陈 峰 | 0537-6990046 | 0537-6990095 | 1395477324 | 0537-6990020 |
| 58 | 编织袋 | 55×95cm | 10000 条 | 良好 | 应急物资库 | 人工 | 陈 峰 | 0537-6990046 | 0537-6990095 | 1395477324 | 0537-6990020 |
| 59 | 扁担 | 实木 1.7m | 200 条 | 良好 | 应急物资库 | 人工 | 陈 峰 | 0537-6990046 | 0537-6990095 | 1395477324 | 0537-6990020 |

| | | | | | | | | | | | |
|----|------|--------------------------------|---------|----|-------|----|-----|--------------|--------------|------------|--------------|
| 60 | 防雨布 | 4*50m | 200 平方米 | 良好 | 应急物资库 | 人工 | 陈 峰 | 0537-6990046 | 0537-6990095 | 1395477324 | 0537-6990020 |
| 61 | 雨衣 | 175#20 件 180#2 件 | 40 套 | 良好 | 应急物资库 | 人工 | 陈 峰 | 0537-6990046 | 0537-6990095 | 1395477324 | 0537-6990020 |
| 62 | 潜水泵 | BQS20-40-5. 5 5.5KW 660V | 6 台 | 良好 | 应急物资库 | 轨道 | 陈 峰 | 0537-6990046 | 0537-6990095 | 1395477324 | 0537-6990020 |
| 63 | 潜水泵 | WQ43-13-3 380V | 1 台 | 良好 | 应急物资库 | 轨道 | 陈 峰 | 0537-6990046 | 0537-6990095 | 1395477324 | 0537-6990020 |
| 64 | 潜水泵 | BQS100-450/ 5-280/N 660V | 2 台 | 良好 | 应急物资库 | 轨道 | 陈 峰 | 0537-6990046 | 0537-6990095 | 1395477324 | 0537-6990020 |
| 65 | 潜水泵 | BQS20-40-5. 5/N 1140V | 1 台 | 良好 | 应急物资库 | 轨道 | 陈 峰 | 0537-6990046 | 0537-6990095 | 1395477324 | 0537-6990020 |
| 66 | 潜水泵 | BQS20-40-5. 5/N 380V | 4 台 | 良好 | 应急物资库 | 轨道 | 陈 峰 | 0537-6990046 | 0537-6990095 | 1395477324 | 0537-6990020 |
| 67 | 潜水泵 | WQ40-15-4 380V | 2 台 | 良好 | 应急物资库 | 轨道 | 陈 峰 | 0537-6990046 | 0537-6990095 | 1395477324 | 0537-6990020 |
| 68 | 潜水泵 | WQ65-18-5.5 380V | 1 台 | 良好 | 应急物资库 | 轨道 | 陈 峰 | 0537-6990046 | 0537-6990095 | 1395477324 | 0537-6990020 |
| 69 | 开关 | QJZ-60N | 4 台 | 良好 | 应急物资库 | 轨道 | 陈 峰 | 0537-6990046 | 0537-6990095 | 1395477324 | 0537-6990020 |
| 70 | 开关 | QJZ-60 | 6 台 | 良好 | 应急物资库 | 轨道 | 陈 峰 | 0537-6990046 | 0537-6990095 | 1395477324 | 0537-6990020 |
| 71 | 开关 | QJZ-30 | 7 台 | 良好 | 应急物资库 | 轨道 | 陈 峰 | 0537-6990046 | 0537-6990095 | 1395477324 | 0537-6990020 |
| 72 | 动力电缆 | 3×10+1×10 | 500 米 | 良好 | 应急物资库 | 轨道 | 陈 峰 | 0537-6990046 | 0537-6990095 | 1395477324 | 0537-6990020 |
| 73 | 照明电缆 | MYQ 4×2.5 | 1000 米 | 良好 | 应急物资库 | 轨道 | 陈 峰 | 0537-6990046 | 0537-6990095 | 1395477324 | 0537-6990020 |
| 74 | 照明灯 | 手持式 | 15 个 | 良好 | 应急物资库 | 轨道 | 陈 峰 | 0537-6990046 | 0537-6990095 | 1395477324 | 0537-6990020 |
| 75 | 动力电缆 | 3×16+1×10 | 100 米 | 良好 | 应急物资库 | 轨道 | 陈 峰 | 0537-6990046 | 0537-6990095 | 1395477324 | 0537-6990020 |

| | | | | | | | | | | | |
|----|--------|-------------------------|--------|----|-------------|----|-----|--------------|------------------------|-------------|--------------|
| 76 | 排水管 | φ 50mm | 500 米 | 良好 | 应急物资库 | 轨道 | 陈 峰 | 0537-6990046 | 0537-6990095 | 1395477324 | 0537-6990020 |
| 77 | 安全帽 | 红色 5 顶 黑色 15 顶 | 20 顶 | 良好 | 应急物资库 | 人工 | 陈 峰 | 0537-6990046 | 0537-6990095 | 1395477324 | 0537-6990020 |
| 78 | 高筒胶靴 | 护趾型 | 20 双 | 良好 | 应急物资库 | 人工 | 陈 峰 | 0537-6990046 | 0537-6990095 | 1395477324 | 0537-6990020 |
| 79 | 木材 | 圆木 方木 | 20 立方 | 良好 | 应急物资库 | 轨道 | 陈 峰 | 0537-6990046 | 0537-6990095 | 1395477324 | 0537-6990020 |
| 80 | 水泥 | PO42.5 | 20 吨 | 良好 | 仓储科料棚 | 轨道 | 陈 峰 | 0537-6990046 | 0537-6990095 | 1395477324 | 0537-6990020 |
| 81 | 沙子 | 中粗 | 60 吨 | 良好 | 仓储科料棚 | 轨道 | 陈 峰 | 0537-6990046 | 0537-6990095 | 1395477324 | 0537-6990020 |
| 82 | 干粉灭火器 | 8kg | 12 个 | 良好 | 井上消防材料 库 | 人工 | 黄贺鹏 | 0537-6990032 | 0537-6990303 转 6165 | 15106746077 | 0537-6990020 |
| 83 | 水基灭火器 | 9L | 20 个 | 良好 | 井上消防材料 库 | 人工 | 黄贺鹏 | 0537-6990032 | 0537-6990303 转 6165 | 15106746077 | 0537-6990020 |
| 84 | 普通消火水枪 | φ 50mm*2 支、 φ 65*6 支 | 8 支 | 良好 | 井上消防材料 库 | 人工 | 黄贺鹏 | 0537-6990032 | 0537-6990303 转 6165 | 15106746077 | 0537-6990020 |
| 85 | 多用消火水枪 | φ 50mm | 2 支 | 良好 | 井上消防材料 库 | 人工 | 黄贺鹏 | 0537-6990032 | 0537-6990303 转 6165 | 15106746077 | 0537-6990020 |
| 86 | 消火水龙带 | Φ 80mm | 200 米 | 良好 | 井上消防材料 库 | 人工 | 黄贺鹏 | 0537-6990032 | 0537-6990303 转 6165 | 15106746077 | 0537-6990020 |
| 87 | 消火水龙带 | Φ 65mm | 200 米 | 良好 | 井上消防材料 库 | 人工 | 黄贺鹏 | 0537-6990032 | 0537-6990303 转 6165 | 15106746077 | 0537-6990020 |
| 88 | 消火水龙带 | φ 50mm | 200 米 | 良好 | 井上消防材料 库 | 人工 | 黄贺鹏 | 0537-6990032 | 0537-6990303 转 6165 | 15106746077 | 0537-6990020 |
| 89 | 灭火岩粉 | 325 目石灰石 岩粉 | 500 千克 | 良好 | 井上消防材料 库 | 人工 | 黄贺鹏 | 0537-6990032 | 0537-6990303 转 6165 | 15106746077 | 0537-6990020 |
| 90 | 石棉毯 | 陶瓷纤维灭 火石棉毯 1500× | 3 块 | 良好 | 井上消防材料 库 | 人工 | 黄贺鹏 | 0537-6990032 | 0537-6990303 转 6165 | 15106746077 | 0537-6990020 |

| | | | | | | | | | | | |
|-----|------|-----------------------|------|----|---------|----|-----|--------------|------------------------|-------------|--------------|
| | | 1500mm | | | | | | | | | |
| 91 | 担架 | 铝合金折叠式担架 | 2副 | 良好 | 井上消防材料库 | 人工 | 黄贺鹏 | 0537-6990032 | 0537-6990303 转 6165 | 15106746077 | 0537-6990020 |
| 92 | 安全带 | 5点式安全吊带 | 5条 | 良好 | 井上消防材料库 | 人工 | 黄贺鹏 | 0537-6990032 | 0537-6990303 转 6165 | 15106746077 | 0537-6990020 |
| 93 | 救生绳 | 8mm 尼龙安全救生绳 | 4根 | 良好 | 井上消防材料库 | 人工 | 黄贺鹏 | 0537-6990032 | 0537-6990303 转 6165 | 15106746077 | 0537-6990020 |
| 94 | 钢绳梯 | 铝合金救援钢绳梯 | 100米 | 良好 | 井上消防材料库 | 人工 | 黄贺鹏 | 0537-6990032 | 0537-6990303 转 6165 | 15106746077 | 0537-6990020 |
| 95 | 伸缩梯 | 铝合金拉伸式救援梯 TSL15m | 1副 | 良好 | 井上消防材料库 | 人工 | 黄贺鹏 | 0537-6990032 | 0537-6990303 转 6165 | 15106746077 | 0537-6990020 |
| 96 | 捕鱼裤 | 特厚款橡胶涉水裤 | 2套 | 良好 | 井上消防材料库 | 人工 | 黄贺鹏 | 0537-6990032 | 0537-6990303 转 6165 | 15106746077 | 0537-6990020 |
| 97 | 风筒布 | 塑料涂覆布 负压风筒Φ 500*10m/节 | 200米 | 良好 | 井上消防材料库 | 人工 | 黄贺鹏 | 0537-6990032 | 0537-6990303 转 6165 | 15106746077 | 0537-6990020 |
| 98 | 伸缩风筒 | 骨架式塑料涂覆布Φ 500*10m/节 | 10节 | 良好 | 井上消防材料库 | 人工 | 黄贺鹏 | 0537-6990032 | 0537-6990303 转 6165 | 15106746077 | 0537-6990020 |
| 99 | 胶管 | φ 16mm*10米 /根 | 200米 | 良好 | 井上消防材料库 | 人工 | 黄贺鹏 | 0537-6990032 | 0537-6990303 转 6165 | 15106746077 | 0537-6990020 |
| 100 | 高压闸阀 | DN125 | 1个 | 良好 | 井上消防材料库 | 人工 | 黄贺鹏 | 0537-6990032 | 0537-6990303 转 6165 | 15106746077 | 0537-6990020 |
| 101 | 探照灯 | LED 应急探照灯 | 1盏 | 良好 | 井上消防材料库 | 人工 | 黄贺鹏 | 0537-6990032 | 0537-6990303 转 6165 | 15106746077 | 0537-6990020 |

| | | | | | | | | | | | |
|-----|-------|---------------------------------|--------|----|-------------|----|-----|--------------|------------------------|-------------|--------------|
| 102 | 管钳 | 加重型管钳 DE-ZB2524A | 1 把 | 良好 | 井上消防材料 库 | 人工 | 黄贺鹏 | 0537-6990032 | 0537-6990303 转 6165 | 15106746077 | 0537-6990020 |
| 103 | 撬棍 | Φ 16mm× 110mm | 2 根 | 良好 | 井上消防材料 库 | 人工 | 黄贺鹏 | 0537-6990032 | 0537-6990303 转 6165 | 15106746077 | 0537-6990020 |
| 104 | 铁钉 | 2”、3”、4” | 60 千克 | 良好 | 井上消防材料 库 | 人工 | 黄贺鹏 | 0537-6990032 | 0537-6990303 转 6165 | 15106746077 | 0537-6990020 |
| 105 | 防火板 | 2400*220*30 mm | 130 块 | 良好 | 井上消防材料 库 | 人工 | 黄贺鹏 | 0537-6990032 | 0537-6990303 转 6165 | 15106746077 | 0537-6990020 |
| 106 | 方木 | 4000*150*10 0mm | 50 根 | 良好 | 井上消防材料 库 | 轨道 | 黄贺鹏 | 0537-6990032 | 0537-6990303 转 6165 | 15106746077 | 0537-6990020 |
| 107 | 木板 | 4000*200*20 mm | 1 立方米 | 良好 | 井上消防材料 库 | 轨道 | 黄贺鹏 | 0537-6990032 | 0537-6990303 转 6165 | 15106746077 | 0537-6990020 |
| 108 | 风机 | 矿用局部通 风机 FBD5.6 | 2 部 | 良好 | 井上消防材料 库 | 轨道 | 黄贺鹏 | 0537-6990032 | 0537-6990303 转 6165 | 15106746077 | 0537-6990020 |
| 109 | 红砖 | 240×115× 53mm 存放在砂石 料场 | 5000 块 | 良好 | 井上砂石料场 | 轨道 | 黄贺鹏 | 0537-6990032 | 0537-6990303 转 6165 | 15106746077 | 0537-6990020 |
| 110 | 水泥 | P042.5 硅酸 盐水泥 50kg/袋 | 5 吨 | 良好 | 井上砂石料场 | 轨道 | 黄贺鹏 | 0537-6990032 | 0537-6990303 转 6165 | 15106746077 | 0537-6990020 |
| 111 | 沙子 | 中粗 存放在 砂石料场 | 5 立方米 | 良好 | 井上砂石料场 | 轨道 | 黄贺鹏 | 0537-6990032 | 0537-6990303 转 6165 | 15106746077 | 0537-6990020 |
| 112 | 全液压钻机 | ZLJ2300 探放 水钻机 存 放在机厂 | 1 台 | 良好 | 井上设备棚 | 轨道 | 黄贺鹏 | 0537-6990032 | 0537-6990303 转 6165 | 15106746077 | 0537-6990020 |

| | | | | | | | | | | | |
|-----|-------|-------------------------|--------|----|---------|----|-----|--------------|------------------------|-------------|--------------|
| 113 | 砖 | 240×115×53mm | 3000 块 | 良好 | 井下消防材料库 | 轨道 | 黄贺鹏 | 0537-6990032 | 0537-6990303 转 6058 | 15106746077 | 0537-6990020 |
| 114 | 砂子 | 中粗 | 2 立方米 | 良好 | 井下消防材料库 | 轨道 | 黄贺鹏 | 0537-6990032 | 0537-6990303 转 6058 | 15106746077 | 0537-6990020 |
| 115 | 水泥 | P042.5 硅酸盐水泥 50kg/袋 | 1.5 吨 | 良好 | 井下消防材料库 | 轨道 | 黄贺鹏 | 0537-6990032 | 0537-6990303 转 6058 | 15106746077 | 0537-6990020 |
| 116 | 风筒 | Φ500mm×10m | 20 节 | 良好 | 井下消防材料库 | 轨道 | 黄贺鹏 | 0537-6990032 | 0537-6990303 转 6058 | 15106746077 | 0537-6990020 |
| 117 | 风筒布 | 塑料涂覆布 负压风筒Φ500*10m/节 | 50 米 | 良好 | 井下消防材料库 | 轨道 | 黄贺鹏 | 0537-6990032 | 0537-6990303 转 6058 | 15106746077 | 0537-6990020 |
| 118 | 干粉灭火器 | 8kg | 8 个 | 良好 | 井下消防材料库 | 人工 | 黄贺鹏 | 0537-6990032 | 0537-6990303 转 6058 | 15106746077 | 0537-6990020 |
| 119 | 水基灭火器 | 9L | 20 个 | 良好 | 井下消防材料库 | 人工 | 黄贺鹏 | 0537-6990032 | 0537-6990303 转 6058 | 15106746077 | 0537-6990020 |
| 120 | 水桶 | 15L | 2 个 | 良好 | 井下消防材料库 | 人工 | 黄贺鹏 | 0537-6990032 | 0537-6990303 转 6058 | 15106746077 | 0537-6990020 |
| 121 | 小型水泵 | BQW20-40-5.5 | 2 台 | 良好 | 井下消防材料库 | 人工 | 黄贺鹏 | 0537-6990032 | 0537-6990303 转 6058 | 15106746077 | 0537-6990020 |
| 122 | 铁管 | Φ50mm×6m | 10 根 | 良好 | 井下消防材料库 | 人工 | 黄贺鹏 | 0537-6990032 | 0537-6990303 转 6058 | 15106746077 | 0537-6990020 |
| 123 | 卡兰 | DN50 Φ57 无缝管用 | 20 套 | 良好 | 井下消防材料库 | 人工 | 黄贺鹏 | 0537-6990032 | 0537-6990303 转 6058 | 15106746077 | 0537-6990020 |
| 124 | 高压胶管 | Φ16mm×10m | 60 米 | 良好 | 井下消防材料库 | 人工 | 黄贺鹏 | 0537-6990032 | 0537-6990303 转 6058 | 15106746077 | 0537-6990020 |

| | | | | | | | | | | | |
|-----|-------|----------------------------------|-------|----|-------------|----|-----|--------------|------------------------|-------------|--------------|
| 125 | 铁锹 | 平头铁锹 1.3m | 5把 | 良好 | 井下消防材料 库 | 人工 | 黄贺鹏 | 0537-6990032 | 0537-6990303 转 6058 | 15106746077 | 0537-6990020 |
| 126 | 撬杠 | Φ16mm× 110mm | 2根 | 良好 | 井下消防材料 库 | 人工 | 黄贺鹏 | 0537-6990032 | 0537-6990303 转 6058 | 15106746077 | 0537-6990020 |
| 127 | 大锤 | 8磅八角锤 | 2把 | 良好 | 井下消防材料 库 | 人工 | 黄贺鹏 | 0537-6990032 | 0537-6990303 转 6058 | 15106746077 | 0537-6990020 |
| 128 | 瓦工工具 | 抹泥板、砌砖 刀、托灰板 | 2套 | 良好 | 井下消防材料 库 | 人工 | 黄贺鹏 | 0537-6990032 | 0537-6990303 转 6058 | 15106746077 | 0537-6990020 |
| 129 | 铁镐 | G101 双头十 字镐 | 2把 | 良好 | 井下消防材料 库 | 人工 | 黄贺鹏 | 0537-6990032 | 0537-6990303 转 6058 | 15106746077 | 0537-6990020 |
| 130 | 铁钉 | 100mm、40mm | 10 千克 | 良好 | 井下消防材料 库 | 人工 | 黄贺鹏 | 0537-6990032 | 0537-6990303 转 6058 | 15106746077 | 0537-6990020 |
| 131 | 编织袋 | 聚丙烯 (PP) 塑料编织袋 110cm×65cm | 100 条 | 良好 | 井下消防材料 库 | 人工 | 黄贺鹏 | 0537-6990032 | 0537-6990303 转 6058 | 15106746077 | 0537-6990020 |
| 132 | 石棉毯 | 陶瓷纤维灭 火石棉毯 1500× 1500mm | 2 块 | 良好 | 井下消防材料 库 | 人工 | 黄贺鹏 | 0537-6990032 | 0537-6990303 转 6058 | 15106746077 | 0537-6990020 |
| 133 | 风动潜水泵 | FQW25-50/W | 1 台 | 良好 | 井下消防材料 库 | 轨道 | 黄贺鹏 | 0537-6990032 | 0537-6990303 转 6058 | 15106746077 | 0537-6990020 |
| 134 | 木板 | 4000×250× 20mm | 80 块 | 良好 | 井下消防材料 库 | 轨道 | 黄贺鹏 | 0537-6990032 | 0537-6990303 转 6058 | 15106746077 | 0537-6990020 |
| 135 | 方木 | 4000×60× 60mm | 100 块 | 良好 | 井下消防材料 库 | 轨道 | 黄贺鹏 | 0537-6990032 | 0537-6990303 转 6058 | 15106746077 | 0537-6990020 |

附件 11

应急物资装备储备清单（外部）

| 序号 | 物资设备名称 | 型号 | 数量 | 性能（参数） | 存放地点 | 运输方式 | 管理负责人及联系电话 | | | | 单位调度值班电话 |
|----|-----------|----------------------------|------|--|------------------|------|------------|--------------|--------------|-------------|--------------|
| | | | | | | | 负责人 | 办公电话 | 值班电话 | 手机 | |
| 1 | 强排泵 | QBS280-340/ 4-450/N | 2 台 | 流量280m³/h, 扬程 340m, 电压 10000V | 兖矿能源集团 设备管理中心 | 汽运 | 杨 洋 | 0537-5330900 | 0537-5330510 | 15563787733 | 0537-5330510 |
| 2 | 强排泵 | BQ275-344/9 -400/W-S | 2 台 | 流量275m³/h, 扬程 344m, 电压 10000V | 兖矿能源集团 设备管理中心 | 汽运 | 杨 洋 | 0537-5330900 | 0537-5330510 | 15563787733 | 0537-5330510 |
| 3 | 强排泵 | BQ275-1033/ 27-1200/W-S | 2 台 | 流量275m³/h, 扬程 1033m, 电压 10000V | 兖矿能源集团 设备管理中心 | 汽运 | 杨 洋 | 0537-5330900 | 0537-5330510 | 15563787733 | 0537-5330510 |
| 4 | 耐磨离心泵 | MD155-30×9 | 6 台 | 流量155m³/h, 扬程 270m, 电机功率 185kW, 电压 | 兖矿能源集团 设备管理中心 | 汽运 | 杨 洋 | 0537-5330900 | 0537-5330510 | 15563787733 | 0537-5330510 |
| 5 | 耐磨离心泵 | MD280-43×4 | 6 台 | 流量280m³/h, 扬程 172m, 电机功率 220kW, 电压 | 兖矿能源集团 设备管理中心 | 汽运 | 杨 洋 | 0537-5330900 | 0537-5330510 | 15563787733 | 0537-5330510 |
| 6 | 耐磨离心泵 | MD160-53×9 | 2 台 | 流量160m³/h, 扬程 477m, 电机功率 315kW, | 兖矿能源集团 设备管理中心 | 汽运 | 杨 洋 | 0537-5330900 | 0537-5330510 | 15563787733 | 0537-5330510 |
| 7 | 矿用隔爆型潜水电泵 | BQW100-200-132 | 10 台 | 流量 100m³/h, 扬程 200m, 功率 132kW, 电 压 | 兖矿能源集团 设备管理中心 | 汽运 | 杨 洋 | 0537-5330900 | 0537-5330510 | 15563787733 | 0537-5330510 |

| | | | | | | | | | | | |
|----|--------------------|------------------|------|---|--------------|----|-----|--------------|--------------|-------------|--------------|
| 8 | 矿用隔爆型潜水电泵 | BQW50-300-1 32 | 10 台 | 流量 50m ³ /h, 扬程 300m, 电机功率 132kW, 电压 660 | 兖矿能源集团设备管理中心 | 汽运 | 杨 洋 | 0537-5330900 | 0537-5330510 | 15563787733 | 0537-5330510 |
| 9 | 高压磁力启动器 | QJGZ1-300/6 | 10 台 | 额定电压 6kV; 额定电流 300A | 兖矿能源集团设备管理中心 | 汽运 | 杨 洋 | 0537-5330900 | 0537-5330510 | 15563787733 | 0537-5330510 |
| 10 | 矿用隔爆型本质安全型高压真空配电装置 | BGP9L-300/6 | 5 台 | 额定电压 6kV; 额定电流 300A | 兖矿能源集团设备管理中心 | 汽运 | 杨 洋 | 0537-5330900 | 0537-5330510 | 15563787733 | 0537-5330510 |
| 11 | 移动变压器 | KBSGZY-800/ 6 | 2 台 | 额定容量 800KVA; 高压侧额定电压 6000V; 低压侧电压 1140 (660) V | 兖矿能源集团设备管理中心 | 汽运 | 杨 洋 | 0537-5330900 | 0537-5330510 | 15563787733 | 0537-5330510 |
| 12 | 移动变压器 | KBSGZY-630/ 6 | 2 台 | 额定容量 630KVA; 高压侧额定电压 6000V; 低压侧电压 1140 (660) V | 兖矿能源集团设备管理中心 | 汽运 | 杨 洋 | 0537-5330900 | 0537-5330510 | 15563787733 | 0537-5330510 |
| 13 | 移动变压器 | KBSGZY-500/ 6 | 2 台 | 额定容量 500KVA; 高压侧额定电压 6000V; 低压侧电压 1140 (660) V | 兖矿能源集团设备管理中心 | 汽运 | 杨 洋 | 0537-5330900 | 0537-5330510 | 15563787733 | 0537-5330510 |
| 14 | 液压挖掘机 | MWC7.8/0.32 L(A) | 1 台 | 发动机功率 80kw; 铲斗额定斗容 0.32m ³ | 兖矿能源集团设备管理中心 | 汽运 | 杨 洋 | 0537-5330900 | 0537-5330510 | 15563787733 | 0537-5330510 |
| 15 | 侧卸式装岩机 | ZCY120R | 1 台 | 功率 55kw; 铲斗额定斗容 1.2m ³ | 兖矿能源集团设备管理中心 | 汽运 | 杨 洋 | 0537-5330900 | 0537-5330510 | 15563787733 | 0537-5330510 |
| 16 | 煤矿用履带式液压钻机 | ZDY4000LR | 1 台 | 功率 90kw; 回转器额定转矩 6500—1750N.m | 兖矿能源集团设备管理中心 | 汽运 | 杨 洋 | 0537-5330900 | 0537-5330510 | 15563787733 | 0537-5330510 |

| | | | | | | | | | | | |
|----|----------------|------------------|-----|--|--------------|----|-----|--------------|--------------|-------------|--------------|
| 17 | 防爆柴油机无轨胶轮车（顺槽） | WC3Y(B) | 1 台 | 发动机功率 45kw；最大承载 3t | 兖矿能源集团设备管理中心 | 汽运 | 杨 洋 | 0537-5330900 | 0537-5330510 | 15563787733 | 0537-5330510 |
| 18 | 液压锚杆钻车 | CMM2-24 | 1 台 | 总装机功率 45kW；钻臂数量 2 台 | 兖矿能源集团设备管理中心 | 汽运 | 杨 洋 | 0537-5330900 | 0537-5330510 | 15563787733 | 0537-5330510 |
| 19 | 煤矿用挖掘式装载机 | ZWY-180/55L | 1 台 | 总功率 55KW；装载能力 180m ³ /h | 兖矿能源集团设备管理中心 | 汽运 | 杨 洋 | 0537-5330900 | 0537-5330510 | 15563787733 | 0537-5330510 |
| 20 | 煤矿用液压注浆泵 | ZBYSB120/17-18.5 | 5 台 | 功率 18.5kw；电压 660/1140v | 兖矿能源集团设备管理中心 | 汽运 | 杨 洋 | 0537-5330900 | 0537-5330510 | 15563787733 | 0537-5330510 |
| 21 | 煤矿用气动注浆泵 | 2ZBQ150/6 | 5 台 | 最大流量 150L/min；最大压力 6MPa | 兖矿能源集团设备管理中心 | 汽运 | 杨 洋 | 0537-5330900 | 0537-5330510 | 15563787733 | 0537-5330510 |
| 22 | 气动架柱式钻机 | ZQJC-1000/1 1.0S | 6 台 | 额定功率 0.4/0.5/0.63kw；额定转矩 800/1000/1200N. | 兖矿能源集团设备管理中心 | 汽运 | 杨 洋 | 0537-5330900 | 0537-5330510 | 15563787733 | 0537-5330510 |

附件 12 兖矿能源矿山救护大队主要救护装备

| 序号 | 装备名称 | 规格型号 | 单位 | 数量 |
|----|-------------------|---------------------------|----|------|
| 1 | 多功能集成式救援装备保障车 | SJH5180XWB | 辆 | 1 |
| 2 | 多功能集成式充气发电照明车 | HDX5160XZM | 辆 | 1 |
| 3 | 野外生活保障车 | DMT5162XCC | 辆 | 1 |
| 4 | 卫星通信指挥车 | | 辆 | 1 |
| 5 | 移动气体分析工作站(房车) | A5080 | 套 | 1 |
| 6 | 平板车 | MPC10-9 | 个 | 8 |
| 7 | 平板车 | MPC15-9 | 个 | 1 |
| 8 | 叉车 | I-SF35/35T | 辆 | 1 |
| 9 | 应急救援指挥车 | | 辆 | 2 |
| 10 | 应急救援宿营车 | | 辆 | 1 |
| 11 | 应急救援电源车 | 1000KW | 辆 | 1 |
| 12 | 大流量排水抢险车 | 4000m ³ /h | 辆 | 1 |
| 13 | 子母式排水抢险车 | 龙吸水 2000m ³ /h | 辆 | 1 |
| 14 | 小履带自吸式全地形远程控制移动泵站 | QLXY-500-15 | 台 | 1 |
| 15 | 小履带自吸式全地形远程控制移动泵 | 200m ³ /h | 台 | 2 |
| 16 | 大流量便携式潜水泵 | HX-QW500 | 台 | 3 |
| 17 | 高压软管 | | 米 | 1000 |
| 18 | 自动装卸移动照明灯塔 | SZSW2970 | 台 | 2 |
| 19 | 防爆强光灯 | SW2600 | 套 | 20 |
| 20 | 便携式气体分析化验设备 | GC-4095 (A) | 套 | 2 |
| 21 | 雷达生命探测仪 | | 套 | 2 |
| 22 | 侦察无人机 | RQ-KT-165 | 套 | 1 |
| 23 | 生命探测仪 | DKL | 套 | 1 |
| 24 | 人体搜寻仪 | ST01 | 套 | 1 |

| | | | | |
|----|----------------|---------------|---|----|
| 25 | 蛇眼探测仪 | VIS2000Pro | 套 | 2 |
| 26 | 红外热像仪 | YRH250 | 套 | 1 |
| 27 | 红外热成像仪 | YRH200 | 台 | 1 |
| 28 | 矿用本安型红外热成像仪 | YHR400 | 台 | 2 |
| 29 | 远距离灾区环境侦测系统 | | 套 | 1 |
| 30 | 炸药探测仪 | SIM-MAX E2008 | 台 | 1 |
| 31 | 非接触式红外测温仪 | AR842A | 台 | 2 |
| 32 | BG4 氧气呼吸器校验仪 | RZ7000 | 套 | 2 |
| 33 | 测距仪 | DISTO | 台 | 4 |
| 34 | 煤矿气体可爆性测定仪测定仪 | BMK-II | 台 | 2 |
| 35 | 硫化氢测定器 | CLH100 | 台 | 4 |
| 36 | 二氧化硫测定器 | CELH100 | 台 | 4 |
| 37 | 二氧化氮测定器 | CEDH20 | 台 | 4 |
| 38 | 氨气测定器 | CAH200 | 台 | 4 |
| 39 | 氢气测定器 | CQH1000 | 台 | 4 |
| 40 | 便携式气相色谱仪 | GC490 | 台 | 1 |
| 41 | 温度计 | | 支 | 60 |
| 42 | 矿用潜水呼吸器 | HK1.5Q | 台 | 6 |
| 43 | 正压氧气呼吸器 | PSS BG4 | 台 | 40 |
| 44 | 正压氧气呼吸器(两小时舱式) | HYZ2 | 台 | 12 |
| 45 | 苏生器 | MSZ-30 | 台 | 3 |
| 46 | 防火防化服 | F500 | 套 | 12 |
| 47 | 智能型自动苏生器 | ZS45 | 套 | 1 |
| 48 | 矿山救援无线通信装置 | KT113 | 套 | 1 |
| 49 | 井下无线宽带救灾通信系统 | KJ30 | 套 | 2 |
| 50 | 对讲机 | GP328 | 台 | 20 |
| 51 | 救援钻孔多元信息侦测装置 | ZKJ500 | 套 | 1 |
| 52 | 防爆照相机 | ZHS1790 | 台 | 1 |

| | | | | |
|----|----------------------------|-------------------|---|---|
| 53 | 防爆摄像机 | SONY-30B | 套 | 1 |
| 54 | 矿用本安型摄录仪 | KBA3. 7L(A) | 台 | 7 |
| 55 | 井下轻型救灾钻机 | ZDY650 | 套 | 2 |
| 56 | 大扭矩履带式全液压钻机 | ZYWL-6000 | 台 | 1 |
| 57 | 大型(CO ₂)气体灭火装置 | CPW-2.0 | 套 | 1 |
| 58 | 有毒有害气体智能排放系统 | ZZP660 | 套 | 2 |
| 59 | 快速密闭 | | 套 | 5 |
| 60 | 破拆支护成套设备 | | 套 | 1 |
| 61 | 电动可变性多用途工具 | RIT-TOOL E-FORCE2 | 套 | 2 |
| 62 | 井下快速成套支护装备 | holmtro | 套 | 2 |
| 63 | KZQ 扩张器 | KZQ120 | 台 | 3 |
| 64 | JDG 液压救援顶杆 | JDG110 | 台 | 2 |
| 65 | SB—A 液压手动泵 | SB63/1.5—A | 台 | 2 |
| 66 | JDG—E 型液压救援顶杆 | JDG90/460E | 台 | 1 |
| 67 | SDB—2/3 型双输出油泵 | SDB | 台 | 1 |
| 68 | SDB 型手动高压油泵 | SDB—1/0.7 | 台 | 1 |
| 69 | 液压起重器(千斤顶) | RSM-50 | 套 | 1 |
| 70 | 救援起重气垫 | 1-68 吨 | 套 | 1 |
| 71 | 救援起重气垫 | 3-40 吨 | 套 | 1 |
| 72 | 救援起重气垫 | 5-31 吨 | 套 | 1 |
| 73 | DGQ 型液压多功能钳 | DGQ15/35—D | 台 | 1 |
| 74 | KMQ—A 液压开门器 | KMQ100/240A. T | 台 | 1 |
| 75 | 手动凿岩机 | SCQ-A | 台 | 1 |
| 76 | QUID 手动凿岩机 | SL-700D | 台 | 3 |
| 77 | DGQ 液压多功能钳 | DGQ15 | 台 | 1 |
| 78 | GYJQ20/63B 液压剪 | GYJQ20/63B | 台 | 3 |
| 79 | 液压链条切割机 | LARZEP19/140 | 台 | 1 |

| | | | | |
|-----|------------------|--------------|---|----|
| 80 | 液压链环切断机 | LCK34 | 台 | 1 |
| 81 | 气动凿岩机 | PAKHAMMER 90 | 台 | 3 |
| 82 | JDQ 液压剪断器 | JDQ28 | 台 | 3 |
| 83 | 便携式液压多功能钳 | BGQ | 台 | 1 |
| 84 | 无齿锯 | 富世华 K760 | 台 | 1 |
| 85 | 无齿锯 | 华威消防 S750 | 台 | 1 |
| 86 | KMQ 型液压开门器 | KMQ100/240A | 台 | 1 |
| 87 | 防爆工具 | 铜镐等 | 套 | 2 |
| 88 | 气动矿用链锯 | JQL-14 /5700 | 套 | 2 |
| 89 | 单兵破拆工具 | P-11A | 套 | 1 |
| 90 | 救援三脚架 | TrIpoDE0 | 套 | 2 |
| 91 | 绳索救援装备 | CT-37 | 套 | 1 |
| 92 | 氢氧化钙分析设备 | JC-I | 套 | 4 |
| 93 | 院前急救套装 | | 套 | 2 |
| 94 | 多功能灾害仿真模拟演练与评价系统 | | 套 | 1 |
| 95 | 水域救援套装 | | 套 | 2 |
| 96 | 氧气充填泵 | YQB-30 | 台 | 2 |
| 97 | 空气充填泵 | MCH36 | 台 | 1 |
| 98 | 隔(防)热手套 | 带反光 | 副 | 18 |
| 99 | 发光救生索 | 30m | 根 | 2 |
| 100 | 防爆强光灯 | | 个 | 10 |
| 101 | 模拟人 | 300s | 台 | 7 |

附件 13

格式化文本

附件 13-1

山东宏河控股集团有限公司生产安全事故调度接报记录表

| 序号 | 汇报时间 | 汇报单位 | 汇报人 | 汇报内容 | | 备注 |
|----|------|------|-----|--------|--------|----|
| | | | | 事故基本情况 | 事故处置情况 | |
| 1 | | | | | | |
| 2 | | | | | | |
| 3 | | | | | | |
| 4 | | | | | | |
| 5 | | | | | | |
| 6 | | | | | | |
| 7 | | | | | | |
| 8 | | | | | | |
| 9 | | | | | | |

附件 13-2

山东宏河控股集团有限公司生产安全事故应急响应及处理记录表

| 序号 | 指令人 | 指令职务 | 指令时间 | 指令内容 | 指令落实情况 | 备注 |
|----|-----|------|------|------|--------|----|
| 1 | | | | | | |
| 2 | | | | | | |
| 3 | | | | | | |
| 4 | | | | | | |
| 5 | | | | | | |
| 6 | | | | | | |
| 7 | | | | | | |
| 8 | | | | | | |
| 9 | | | | | | |
| 10 | | | | | | |

附件 13-3 山东宏河控股集团有限公司事故快报单

| | | | | |
|-----------------|-------|-------|-----------|-------|
| 报告单位名称 | | | | |
| 事故发生日期时间 | | | | |
| 所属行业 | | | | |
| 核定产能 | | | | |
| 事故地点 | | | | |
| 事故类型 | | | | |
| 经济损失初步测算（万元） | | | | |
| 事故伤亡人数 | | | | |
| 死亡__人 | 重伤__人 | 轻伤__人 | 被困（涉险）__人 | 共计__人 |
| 事故简单经过 | | | | |
| | | | | |
| 抢险救灾进展情况及采取的措施 | | | | |
| | | | | |
| 发生事故的现场示意图（可附页） | | | | |
| | | | | |
| 报告地方政府情况 | | | | |
| | | | | |

附件 13-4 山东宏河控股集团有限公司事故续报单

| 填报时间 | | | | | | | | |
|-----------|----|----|------|----|----|--------|-------|------|
| 填报单位 | | | | | | | | |
| 事故发生地点 | | | | | | | | |
| 现场基本情况 | | | | | | | | |
| | | | | | | | | |
| 被困人员基本情况 | | | | | | | | |
| 序号 | 姓名 | 性别 | 出生年月 | 年龄 | 工种 | 参加工作年月 | 户籍所在地 | 家庭住址 |
| | | | | | | | | |
| | | | | | | | | |
| 事故救援进展情况 | | | | | | | | |
| | | | | | | | | |
| 事故救援方案 | | | | | | | | |
| | | | | | | | | |
| 救援结束后采取措施 | | | | | | | | |
| | | | | | | | | |

填表说明：1、该表格应在事故发生后，每班进行汇报；
2、事故现场发生重大变化，或事故救援方案发生重大变更，或应急救援发生重大变化时，随时汇报。

附件 13-5 山东宏河控股集团有限公司生产安全事故
信息发布稿

____年____月____日____煤矿或公司（填写发生事故的具体地址或事故发生单位名称）发生____事故，截至____日时，已经造成____人死亡，____人重伤，____人轻伤，被困____人。

事故发生后，集团高度重视，认真贯彻落实上级工作决策部署。集团主要领导在第一时间率领有关人员，全力组织应急救援和善后等各项工作。

据初步分析，本次事故是由____引起，目前抢险救援情况：_____

发布人：_____

发布时间：____年____月____日

附件 14 山东宏河控股集团有限公司概况

山东宏河控股集团有限公司是一家以煤炭为主业的国有企业，经营范围涉及国有资产经营、管理及投资，煤炭开采及贸易、非煤矿山开采、电子商务、热力发电、房地产开发、建筑装饰、物业管理及家政服务、物流贸易等。集团山东省内现有两对煤矿，分别为邹城市横河煤矿、嘉祥县红旗煤矿，煤炭生产核定生产能力共计 123 万吨，在岗职工 2000 余名。

横河煤矿位于邹城市太平镇，周边分别与鲍店煤矿、太平煤矿、田庄煤矿杨村煤矿相邻。1986 年 11 月矿井开工建设，1992 年 12 月试生产，1993 年 12 月正式投产。井田面积 10.2117km²，开采深度-160~-445m，为低瓦斯矿井、非冲击地压和煤与瓦斯突出矿井，煤尘具有爆炸性，自燃倾向性均为 II 类，属自燃煤层；地质类型中等、水文地质类型中等，工程地质条件复杂程度中等。矿井采用立井开拓，中央并列式通风，设计一个生产水平（-258m），三个采区，开采 2、3、16 上、17 煤层，设计生产能力为 45 万吨/年。2006 年，核定生产能力 78 万吨/年（山东省煤炭工业局、山东省煤矿安全监察局发改运行〔2007〕369 号）。

红旗煤矿位于嘉祥县梁宝寺镇，周边与梁宝寺煤矿相邻。于 2011 年 3 月 1 日矿井开工建设，2015 年 8 月试生产，2016 年 8 月正式投产。井田面积 14.5346km²，开采深度为-240m~

-700m，为低瓦斯矿井、非冲击地压和煤与瓦斯突出矿井，煤尘具有爆炸性，自燃倾向性均为II类，属自燃煤层；地质类型中等、水文地质类型中等，工程地质条件复杂程度中等。矿井采用立井开拓，中央并列式通风，设计一个生产水平（-380m），三个采区，开采3煤层，核定生产能力为45万吨/年。

山东宏河控股集团有限公司针对顶板、水害、火灾、瓦斯、煤尘爆炸、提升运输、供电、民爆物品、灾害性天气、矿井主通风机 10 项危险有害因素进行了辨识、分析、评价。

评价认为：风险类别划分较全面，等级划分附合实际。对评估出的 10 项危险有害因素，实施了有效管控，认真落实了有关法律法规、标准，建立有有专门的管理机构，配足相关专业人员、设备设施。在安全生产技术管理方面采取了相应的防范措施。

事故风险分析：

1、3 煤采煤工作面采用综放工艺，16_上煤采用综采，工作面回采期间，断层带及其附近、回风隅角、采空区、巷道高位区等地点可能出现瓦斯积聚、超限。

2、煤巷掘进工作面掘进期间，迎头可能因停风或风筒断开，造成作业地点微风、无风现象，可能导致瓦斯超限。

3、各煤层煤尘爆炸指数较高，均有煤尘爆炸性。综（放）采工作面采用走向长壁后退式采煤法，生产时，综合防尘措施不到位，产尘量大，如遇除尘装置工作不正常、未定期清理会造成积尘等，可能导致煤尘爆炸。

4、各煤层煤尘爆炸指数较高，均有煤尘爆炸性。煤巷掘进工作面采用局部通风，综合防尘措施不到位时，产尘量大，如除尘装置工作不正常、未定期清理会积尘等，可能导

致煤尘爆炸。

5、煤层自燃倾向性等级为Ⅱ类，属自燃煤层，采空区遗留有浮煤，采后封闭不严等，综合防灭火措施不到位，在适宜的环境下，有自然发火风险。

6、井下烧焊作业时消防设施不齐全，未按操作规程作业等存在发生火灾风险；皮带运行期间皮带保护不起作用，非正常摩擦产生高温火源；掘进巷道出现高冒点、煤柱压酥等内因因素，存有引发火灾风险。

7、井下电气设备在使用过程中，因漏电、短路、过负荷、接线盒失爆、接触电阻过大等，存在引发火灾风险。

8、矿井生产期间受顶板砂岩水和老空水影响，探放水不及时或排水系统不完善，存在突水风险。

9、提高开采上限工作面，在回采过程中未严格按照批复控制采高，可能发生突水溃沙。

10、巷道掘进过程中地质条件不明，遇断层等构造带，可能导通水系造成水灾的风险。

11、井下各地点因巡查维护不及时，支护失效存在发生冒顶、片帮风险。

12、采掘工作面过断层、顶板破碎带、沿空掘巷、压力区等，支护不合理，存在发生冒顶、片帮风险。

13、掘进工作面开门、调向施工形成大跨度三岔门、四岔门，支护不及时，支护强度不足，存在发生冒顶、片帮风

险。

14、主副井罐笼因断绳、滑绳、断轴、安全保护失灵、盘型闸制动力降低等造成坠罐风险。

15、主运强力皮带运行过程中巡查维护不及时，人员操作不规范，存有断带风险。

16、电机车使用过程中不规范操作，人员站位不合理，存在发生运输事故风险。

17、绞车运输过程中不规范操作，存在断绳跑车、掉道风险。

18、架空乘人装置运行中不规范操作，存有超速飞车、断绳、掉绳、断轴、掉座等风险。

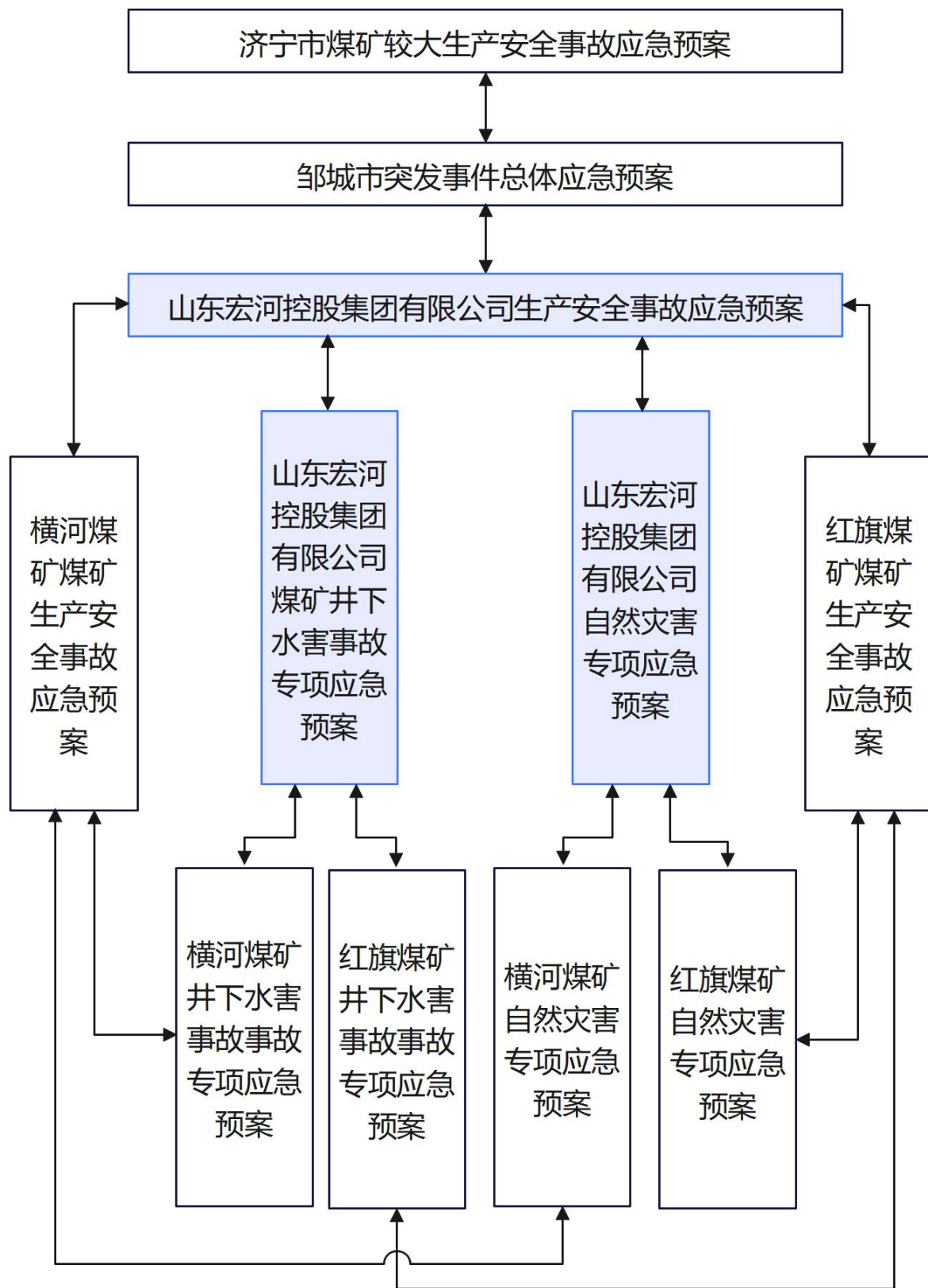
19、助行器使用过程中断绳、把手使用不当存有伤人的风险。

20、井下爆炸物品库不按规程操作，存有爆炸风险。

21、在电气施工及保护试验中存有操作不当而引发机电事故风险。

22、主供电系统存在故障导致矿井停电的风险。

23、主通风机运行电源停电、主通风机故障停机，备用风机 10min 内开不起来，存在全矿井停风风险。

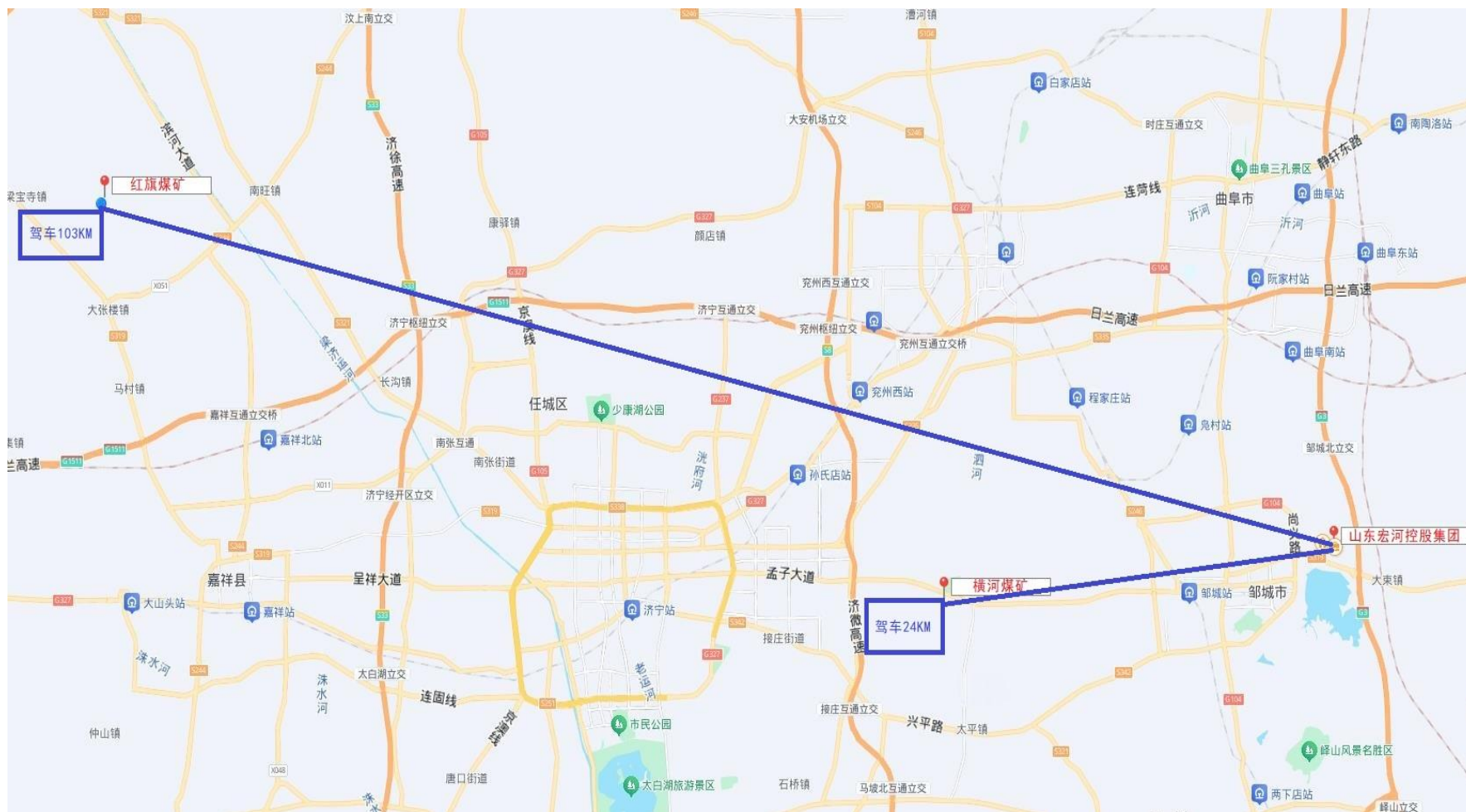


附件 17

关键的路线、标示和图纸



地理位置、周边关系、附近交通图



集团权属煤矿分布图



应急物资储备地理位置图



附近医院地理位置图

（一）各级主要负责人负责组织编制、修订和实施本单位的应急预案，并对应急预案的真实性和实用性负责；各分管负责人应按照职责分工落实应急预案规定的职责。

（二）应急预案的编制应遵循以人为本、依法依规、符合实际、注重实效的原则，以应急处置为核心，明确应急职责、规范应急程序、细化保障措施。

（三）生产经营单位应当根据有关法律、法规、规章和相关标准，结合本单位组织管理体系、生产规模和可能发生的事故特点，建立健全本单位的应急预案体系。生产经营单位的应急预案，应体现自救互救和先期处置等特点，并与相关预案保持衔接。

（四）应急预案的编制应符合以下条件：

1、应当依据《生产经营单位生产安全事故应急预案编制导则》（GB/T 29639-2020），组织开展应急预案编制工作；

2、应当成立编制工作小组，由本单位主要负责人任组长，吸收与应急预案有关的职能部门和单位的人员，以及有现场处置经验的人员参加；

3、编制应急预案前，应当进行事故风险辨识、评估和应急资源调查；

(五) 应急预案的编制应当符合下列基本要求：

- 1、有关法律、法规、规章和标准的规定；
- 2、本单位的安全生产实际情况和危险性分析情况；
- 3、应急组织和人员的职责分工明确，并有具体的落实措施；
- 4、有明确、具体的应急程序和处置措施，并与其应急能力相适应；
- 5、有明确的应急保障措施，满足本单位的应急工作需要；
- 6、应急预案基本要素齐全、完整，应急预案附件提供的信息准确，与其他应急预案内容可相互衔接；
- 7、根据实际需要，征求相关应急救援队伍、公民、法人或者其他组织的意见。

(六) 生产经营单位应急预案应包括综合应急预案、专项应急预案和现场处置方案。

1、生产经营单位风险种类多、可能发生多种类型事故的，应当组织编制综合应急预案。综合应急预案应当规定应急组织机构及其职责、应急预案体系、事故风险描述、预警及信息报告、应急响应、保障措施、应急预案管理等内容。

2、对于某一种或不同类型的事故风险，生产经营单位应当编制相应的专项应急预案，或将专项应急预案并入综合应急预案。专项应急预案应当规定应急指挥机构与职责、处

置程序和措施等内容。

3、生产经营单位编制的各类应急预案之间应当相互衔接，并与相关人民政府及其部门、应急救援队伍和涉及的其他单位的应急预案相衔接，且包含向上级应急管理机构报告的信息、应急组织机构和人员的联系方式、应急物资储备清单等。附件信息发生变化时，应当及时更新，确保准确有效。

（七）矿山、金属冶炼、道路运输、城市轨道交通运营、建筑施工单位，危险物品的生产、经营、储存、装卸、运输单位和使用危险物品从事生产并且使用量达到规定数量（参照《危险化学品使用量的数量标准（2013版）》，下同）的单位等高危生产经营单位，以及宾馆、商场、娱乐场所、旅游景区等人员密集场所经营单位（以下简称高危和人员密集生产经营单位）在编制应急预案的基础上，应当编制现场处置方案。现场处置方案应当规定应急工作职责、应急处置措施和注意事项等内容。

事故风险单一、危险性小的生产经营单位（含粉尘涉爆、涉氨制冷企业），可以只编制现场处置方案。

（八）生产经营单位应当在编制应急预案的基础上，针对工作场所、岗位的特点，编制简明、实用、有效的应急处置卡。应急处置卡应当规定重点岗位、人员的应急处置程序和措施，以及相关联络人员和联系方式，便于从业人员携带或查阅。

生产经营单位应当按照应急预案明确的职责分工和应急响应程序，结合实际组织相关部门和人员，模拟生产安全事故应对过程，逐步分析讨论形成记录检验应急预案的可行性，并进一步完善应急预案。

（九）矿山、金属冶炼和易燃易爆物品、危险化学品的生产、经营（带储存设施的）、储存、运输企业，以及使用危险化学品达到国家规定数量的化工企业、烟花爆竹生产、批发经营企业和中型规模（含）以上（企业分类和规模划分执行《国民经济行业分类》（GB/T 4754-2017）和国家统计局《统计上大中小微企业划分办法（2017）》）的生产经营单位，应当对本单位编制的应急预案进行评审，并形成书面评审纪要。

前款规定以外的其他生产经营单位可以根据自身需要，对本单位编制的应急预案进行论证。

（十）参加应急预案评审的人员，应当包括有关安全生产及应急管理方面的专家，且应熟悉所评审企业行业特点。参加评审的专家人数不少于3人，并对评审结论负责。

评审书面纪要应包括评审时间、地点、参会单位和人员；应急预案编制说明；评审专家书面评审意见（签名）及评审结论、评审专家相关资料等，并应附评审现场照片。

评审人员有以下情形，可能影响评审公正的，应当回避：

1、与所评审应急预案的生产经营单位有利害关系的；

2、参与编制所评审应急预案的或与所评审应急预案的编制人员同属一个工作单位的；

3、有可能影响评审公正的其他情形的。

（十一）生产经营单位应急预案的论证，由本单位相关负责人、安全管理人员、专业技术人员和员工等参加，必要时可聘请安全生产和应急管理方面的专家参与，形成论证结论，并对论证结果负责。

论证意见应包括对应急预案的合理性、针对性及可操作性的论证结论（签名）、论证人员相关资料，并应附论证现场照片。

（十二）生产经营单位应急预案经评审或者论证后，由编制工作小组根据评审（论证）意见修改（修订），由本单位主要负责人签署后实施，向本单位从业人员公布，并及时发放到本单位有关部门、岗位和相关应急救援队伍。

事故风险可能影响周边其他单位、人员的，生产经营单位应当将有关事故风险的性质、影响范围和应急防范措施告知周边的其他单位和人员。

高危和人员密集生产经营单位的应急预案，应当依法向社会公布。

（十三）应急预案公布之日起 20 个工作日内，向所属行业领域有关部门备案，抄送同级应急管理部门。

1、非煤矿山、金属冶炼和危险化学品的生产、经营、

储存、运输企业，以及使用危险化学品达到国家规定数量的化工企业、粉尘涉爆、涉氨制冷、烟花爆竹生产、批发经营企业，应急预案应当按照分级属地原则，向有关应急管理部门备案。

2、煤矿、道路运输（不含危险化学品运输单位）、城市轨道交通运营、建筑施工单位，易燃易爆物品（烟花爆竹除外）生产、经营、储存、运输单位，以及宾馆、商场、娱乐场所、旅游景区等人员密集场所经营单位，应急预案应当按照分级属地原则，向所属行业、领域县级以上人民政府负有安全生产监督管理职责的部门备案，并抄送同级应急管理部门。煤矿企业的应急预案还应当抄送所在地的矿山安全监察机构。

（十四）生产经营单位申报应急预案备案，应当提交下列材料：

- 1、应急预案备案申报表；
- 2、应急预案评审意见书面纪要（论证）材料；
- 3、应急预案文本或电子文档；
- 4、风险评估结果和应急资源调查结果。

（十五）建立应急预案定期评估制度，对预案内容的针对性和实用性进行分析，并对应急预案是否需要修订作出结论。高危和人员密集单位应当每2年至少进行1次应急预案评估，其他生产经营单位应当每3年至少进行1次应急预案

评估。

（十六）应急预案评估前成立工作小组，由分管副总经理任组长，安全生产相关部门负责人为成员，工作组下设办公室，办公室设在总调度室（应急管理办公室），负责组织协调。

（十七）应急预案的评估工作参照《生产经营单位生产安全事故应急预案评估指南》（YJ/T 9011-2019）的标准执行。

（十八）应急预案评估相关资料收集、会议组织、评估报告编制等工作由应急管理办公室负责。

（十九）应急预案评估工作要形成改进意见和建议，应及时对应急预案进行修订。

（二十）有下列情形之一的，应急预案制定单位应及时修订：

1、依据的法律、法规、规章、标准及上位预案中的有关规定发生重大变化的；

2、应急指挥机构及其职责发生调整的；

3、安全生产面临的风险发生重大变化的；

4、重要应急资源发生重大变化的；

5、在应急演练和事故应急救援中发现需要修订预案的重大问题的；

6、集团认为应当修订的其他情况。

（二十一）应急预案修订涉及组织指挥体系与职责、应急处置程序、主要处置措施、应急响应分级等内容变更的，修订工作应当参照《生产安全事故应急预案管理办法》（应急管理部令第2号）、《山东省生产安全事故应急预案管理办法》（鲁应急发〔2023〕5号）规定的应急预案编制程序进行，并按照有关应急预案报备程序重新备案。

煤矿井下水害事故专项应急预案

1 适用范围

本预案适用于所属济宁市内煤矿发生的可能造成或已经造成人员伤亡、被困或涉险的各类井下水害事故的应急救援工作。

2 应急组织机构及职责

2.1 应急救援指挥部

设立集团煤矿井下水害应急救援指挥部（以下简称“集团应急救援指挥部”），负责全面领导、指挥协调应急救援工作。总指挥由董事长（或授权人）担任，副总指挥由总经理、分管副总经理、安全总监、总工程师担任，成员由集团领导班子成员、各部室负责人、技术专家组成。

集团应急指挥部下设应急救援指挥部办公室，办公室设在总调度室，总调度室主任任办公室主任，负责救援过程的综合协调工作，根据指挥部命令组织应急会议，协调、督导各专业组救援工作；及时向上级政府部门报告灾害救援进展及有关资料。

2.2 应急救援专业组及职责

集团应急救援指挥部下设抢险救灾组、技术专家组、安全监督组、医疗救护组、物资供应组、警戒保卫组、后勤保障组、信息发布组、善后处理组 9 个小组。

2.2.1 抢险救灾组

组 长：集团分管副总经理

副组长：事故单位主要负责人

成 员：矿业事业部、总调度室有关负责人，矿山救护大队负责人，事故单位有关部门人员。

主要职责：负责实施指挥部制定的应急救援方案和安全技术措施，进行现场侦察探险、搜寻营救遇险人员，组织人员疏散撤离，进行现场控险、排险、紧急修复等处置工作，及时向指挥部汇报灾情及救援情况；组织协调内外部应急救援队伍。

2.2.2 技术专家组

组 长：集团总工程师

副组长：集团生产技术部副部长，事故灾害单位总工程师

成 员：集团生产技术部有关人员，矿山救护大队技术负责人，调集的技术专家，事故煤矿有关专业技术人员

主要职责：负责对事故危害程度、范围和发展趋势做出评估、预测，协助指挥部制定应急救援方案和安全技术措施，解决抢险救灾过程中遇到的技术难题，并根据灾情变化及时调整救援方案；制定恢复生产方案。

2.2.3 安全监督组

组 长：集团安全总监

副组长：集团安全环保监察部部长、事故煤矿分管负责人

成 员：集团安全环保监察部有关人员，事故煤矿安监人员

主要职责：负责救援过程中的现场安全监督工作。

2.2.4 医疗救护组

组 长：集团工会主席

副组长：集团工会副主席，事故灾害单位分管负责人、医院院长

成 员：集团工会有关人员，医疗专家和事故灾害单位有关部门人员、协议医院负责人及医护人员。

主要职责：负责伤员的医疗救护、转送和现场防疫检测、消杀等；组织调动和协调内外部医疗救护资源和医疗专家。

2.2.5 物资供应组

组 长：集团物资采购领导小组主任

副组长：集团物资采购领导小组主任、总调度室主任、运营管理部部长，事故灾害单位分管负责人

成 员：物资采购领导小组成员、矿业事业部、运营管理部有关人员，事故灾害单位有关部门负责人。

主要职责：负责抢险救灾装备物资的调集调度、运送、供应；与当地政府相关部门的沟通协调。

2.2.6 警戒保卫组

组 长：集团分管副总经理

副组长：集团物业公司总经理，事故灾害单位分管负责人

成 员：集团物业公司有关人员，事故灾害单位保卫部门负责人及保卫人员。

主要职责：负责灾害现场人员疏散、治安警戒、交通管制和维持秩序等工作；与当地政府公安队伍的沟通协调。

2.2.7 后勤保障组

组 长：集团分管副总经理

副组长：集团综合办公室主任，事故灾害单位分管负责人

成 员：综合办公室、战略投资部、财务管理部有关人员，事故灾害单位有关部门负责人。

主要职责：负责统计参加抢险救灾人员和工伤人员家属人数，做好应急救援过程的食宿、接待、车辆调度，供电保障，应急通讯、信息网络畅通，环境保护，资金及时划拨；协调地企关系等。

2.2.8 信息发布组

组 长：集团分管副总经理

副组长：集团综合办公室主任、事故灾害单位分管负责人

成 员：综合办公室宣传科、董事会委员会办公室、安全环保监察部、总调度室有关人员，事故灾害单位有关部门负责人。

主要职责：负责统一掌握灾情发展态势和处置情况，收集、跟踪舆情信息，与媒体沟通协调和舆情控制；起草新闻信息发布材料经应急救援指挥部批准后，由信息发布组组长或授权人，统一通报事故灾害及救援进展情况等。

2.2.9 善后处理组

组 长：集团工会主席

副组长：集团人力资源部部长、工会副主席、事故灾害单位分管负责人

成员：集团工会、风险管理部、人力资源部、运营管理部、财务管理部有关人员，事故灾害单位有关部门人员。

主要职责：负责工伤人员信息核实，家属安抚和信访稳定、保险理赔、补偿、协议书签订等工作。

3 响应启动

3.1 响应分级

根据灾害性质、严重程度、影响范围和可控性，由低到高划分为Ⅱ级、Ⅰ级响应两个级别。

3.1.1 Ⅱ级响应

- (1) 可能造成或已经造成 1 人死亡或被困、涉险的；
- (2) 可能造成或已经造成 2 人重伤的；
- (3) 集团认为需要启动Ⅱ级应急响应的事故。

3.1.2 Ⅰ级响应

- (1) 发生可能造成或已经造成 2 人及以上死亡或被困、涉险的；
- (2) 发生可能造成或已经造成 3 人及以上重伤的；
- (3) 事故煤矿没有能力处置、需要集团应急救援的；
- (4) 集团认为需要启动Ⅰ级应急响应的其他事故。

事故救援难度大或应急处置过程中事态无法控制、不能及时控制有扩大趋势，集团不能有效处置等需要扩大响应的，由集团应急救援指挥部报请当地政府进行应急支援。

3.2 分级响应原则

3.2.1 II级响应

派出由分管煤矿副总经理任组长、安全总监和总工程师任副组长，总调度室、安全环保监察部、生产技术部及有关业务部门负责人为成员的工作组，到事故灾害单位指导协调应急救援。

3.2.2 I级响应

集团应急救援指挥部按照应急预案，由总指挥(或授权人)带领应急救援指挥部副总指挥及应急救援专业组到事故灾害单位指挥协调应急救援工作。

事故救援难度大或应急处置过程中事态无法控制、不能及时控制有扩大趋势，集团不能有效处置的，由集团应急救援指挥部报请当地政府进行应急支援。政府应急救援指挥部成立到位后，集团应急救援指挥部指挥权移交给上级应急救援指挥部，本预案涉及的有关人员随时接受上级应急救援指挥部的指令，落实救援任务，做好应急处置工作。

本预案应急响应的“应急会议召开、信息上报、资源协调、信息公开、后勤及财力保障”等工作，执行综合预案“3.3.1-3.3.6”有关要求。

4 处置措施

(1) 发生水害事故后，现场人员立即启动现场处置方案停止作业、发出警报，并按照避灾路线撤离，组织有序开展自救和互救，并立即向矿调度室和本区队值班室汇报。

(2) 矿调度信息中心接到井下水害事故汇报后，调度员立即通过井下语音广播系统、无线通讯系统、调度通讯系统等，按要求通知到井

下所有可能受事故威胁区域人员撤离。集团总调度室利用井下人员定位系统对井下人员撤离情况进行监测,准确掌握井下人员撤离进度和未撤出人员的情况。

(3) 有防水闸门的区域内突水时,应立即做好防水闸门关闭的准备工作,在确认撤出全部人员后方可关闭防水闸门。

(4) 地测部门对水位、水压、水量、水温、水质进行观测组织专家迅速判定水害性质、突水来源和水害点、估计突出水量、影响范围,为治理突水提供依据;结合现场条件制定排、堵、截水、打钻注浆封堵突水通道等救援方案和安全技术措施。

(5) 中央泵房人员在接到水害事故报警后,要立即启动所有水泵,把水仓水位降至最低。如果涌水威胁到变电所、中央泵房时,根据具体情况及时关闭防水密闭门。

(6) 当井下某区域被淹后,根据被水淹没或堵住巷道状况遇险人员工作地点,分析透水后可能逃生方向,判断遇险人员位置及是否有生存条件,利用压风管、水管或打钻向被困人员输送空气、食物和水。

(7) 机电部门要采取措施保证主要通风机、副井提升及压风机、排水设备等正常运转。尽可能增加排水设备和管路,加大排水能力,缩短强排时间,为抢救遇险人员创造有利条件。

(8) 通防部门应当根据水害影响程度,及时调节矿井通风系统,避免风流系统紊乱,有害有毒气体超限。同时,加强突水后空气中有毒有害气体检测,防止抢险和避险人员发生窒息、中毒事故。加强淤积物清理和安全监护,防止二次透水等衍生灾害事故。

5 应急保障

本预案所涉及的通信与信息保障、应急队伍保障、应急物资装备保障、经费保障、交通运输保障、治安保障、技术保障、医疗保障、后勤保障等执行《综合预案》“5.1~5.4”有关要求。

自然灾害专项应急预案

1 适用范围

本预案适用于应对台风、强降雨、洪涝、强降温（寒潮）、大雪、大风、冰冻、雷电等灾害性天气，以及因自然灾害造成的次生、衍生灾害可能导致或已经导致人员伤亡、被困或涉险事故的应急救援工作。

2 应急组织机构及职责

2.1 应急救援指挥部

设立山东宏河控股集团有限公司自然灾害应急救援指挥部（以下简称“集团应急救援指挥部”），负责全面领导、指挥协调应急救援工作。总指挥由董事长（或授权人）担任，副总指挥由总经理、分管副总经理、安全总监、总工程师担任，成员由集团领导班子成员、各部室负责人、技术专家组成。

集团应急救援指挥部设在事故灾害单位调度室。

2.2 现场应急救援指挥部

集团应急救援指挥部在事故灾害现场设现场应急救援指挥部，集团分管副总经理任现场总指挥，集团有关业务部室、总调度室、安全监察部、生产技术部等部门单位负责人和事故灾害单位分管安全生产负责人、有关部门单位负责人为成员，负责指挥现场救援、事故灾害及救援信息汇报、安全监督和监护、现场救援资源调配等。

2.3 应急救援专业组及职责

集团应急救援指挥部下设抢险救灾组、技术专家组、安全监督组、医疗救护组、物资供应组、警戒保卫组、后勤保障组、信息发布组、善后处理组 9 个小组。

2.3.1 抢险救灾组

组 长：集团分管副总经理

副组长：事故灾害单位主要负责人

成 员：集团总经理助理，总调度室、安全环保监察部、生产技术部有关人员，事故灾害单位有关部门单位人员

主要职责：负责实施指挥部制定的应急救援方案和安全技术措施。组织进行现场侦察探险、搜救遇险人员，组织人员疏散撤离，组织进行现场控险、排险、紧急修复等处置工作，及时向指挥部报告救援现场灾情及救援进展情况。组织协调内外部应急救援队伍，调配现场所需的物资、设备。提出现场所需物资、设备需求。结合救援现场变化，及时对事故救援方案提出修订建议。

2.3.3 技术专家组

组 长：集团总工程师

副组长：事故灾害单位技术负责人

成 员：集团生产技术部有关人员，调集的技术专家，事

故灾害单位有关专业技术人员

主要职责：负责对事故灾害危害程度、范围和发展趋势做出评估、预测，研究制定应急救援方案和安全技术措施，指导现场应急救援工作。根据救援过程中灾情变化和技术难题，及时调整救援方案，采取相应的安全技术措施。响应结束后，组织对现场进行安全技术评估，制定恢复生产方案。

2.3.4 安全监督组

组 长：集团安全总监

副组长：集团安全环保监察部部长、事故灾害单位分管负责人

成 员：集团安全监察部有关人员，事故灾害单位安监人员

主要职责：负责事故灾害救援过程中的现场安全监督工作，及时制止现场“违章”救援。对事故发生原因进行初步分析。

2.3.5 医疗救护组

组 长：集团工会主席

副组长：集团工会副主席，事故灾害单位分管负责人、医院院长

成 员：集团工会有关人员，医疗专家和事故灾害单位有关部门人员、协议医院负责人及医护人员。

主要职责：负责伤员的医疗救护、转送和现场防疫检测、消杀等；组织调动和协调内外部医疗救护资源和医疗专家；负责现场救援人员的医疗保障。

2.3.6 物资供应组

组长:集团物资采购领导小组主任

副组长:集团物资采购领导小组主任、总调度室主任、运营管理部部长，事故灾害单位分管负责人

成 员：物资采购领导小组成员、矿业事业部、运营管理部有关人员，事故灾害单位有关部门负责人。

主要职责：负责抢险救灾装备物资的调集调度、运送、供应；与当地政府相关部门的沟通协调。

2.3.7 警戒保卫组

组 长：集团分管副总经理

副组长：集团物业公司总经理，事故灾害单位分管负责人

成 员：集团物业公司有关人员，事故灾害单位保卫部门负责人及保卫人员。

主要职责：负责事故灾害现场人员疏散、治安警戒、交通管制和维持秩序等工作；与当地政府公安队伍的沟通协调。

2.3.8 后勤保障组

组 长：集团分管副总经理

副组长：集团综合办公室主任，事故灾害单位分管负责人

成 员：综合办公室、战略投资部、财务管理部有关人员，事故灾害单位有关部门负责人。

主要职责：负责统计参加抢险救灾人员和工伤人员家属人数，做好应急救援过程的食宿、接待、车辆调度，供电保障，应急通讯、信息网络畅通，环境保护，资金及时划拨；协调地企关系等。

2.3.9 信息发布组

组 长：集团分管副总经理

副组长：集团综合办公室主任、事故灾害单位分管负责人

成 员：综合办公室宣传科、董事会委员会办公室、安全环保监察部、总调度室有关人员，事故灾害单位有关部门负责人。

主要职责：负责统一掌握灾情发展态势和处置情况，收集、跟踪舆情信息，与媒体沟通协调和舆情控制；起草新闻信息发布材料经应急救援指挥部批准后，由信息发布组组长或授权人，统一通报事故灾害及救援进展情况等。

2.3.10 善后处理组

组 长：集团工会主席

副组长：集团人力资源部部长、工会副主席、事故灾害单位分管负责人

成员：集团工会、风险管理部、人力资源部、运营管理部、财务管理部有关人员，事故灾害单位有关部门人员。

主要职责：负责工伤人员信息核实，工伤赔偿、家属安抚、信访稳定、保险理赔、补偿、协议书签订等工作。

3 响应启动

3.1 响应分级

根据灾害性质、严重程度、影响范围和可控性，由低到高划分为Ⅱ级、Ⅰ级响应两个级别。

3.1.1 Ⅱ级响应

- (1) 蓝色、黄色预警造成生产经营单位险情的；
- (2) 河湖水位超过警戒水位且延续上涨趋势；厂区、煤矿发生洪涝灾害，危及井口、变电所等重点部位安全的；
- (3) 自然灾害可能造成或已经造成 1 人死亡或被困、涉险或 2 人重伤的；
- (4) 集团认为需要启动Ⅱ级应急响应的其他自然灾害或因自然灾害引发的事故。

3.1.2 Ⅰ级响应

- (1) 橙色、红色预警造成生产经营单位险情的；

(2) 河湖水位超过警戒水位危及堤防安全，或决口、漫溢；厂区、煤矿发生洪涝灾害，向井下溃水、淹没变电所等重点场所的；

(3) 自然灾害可能造成或已经造成 2 人及以上死亡、被困、涉险或 3 人及以上重伤的；

(4) 受灾单位没有能力处置、需要集团应急救援的自然灾害或因自然灾害引发的事故；

(5) 集团认为需要启动 I 级应急响应的其他自然灾害或因自然灾害引发的事故。

灾害事故救援难度大或应急处置过程中事态无法控制、不能及时控制有扩大趋势，集团不能有效处置等需要扩大响应的，报当地政府进行应急支援。

3.2 分级响应原则

3.2.1 II 级响应

派出由集团分管煤矿副总经理任组长，安全总监和总工程师任副组长，总调度室、安全环保监察部、生产技术部及有关业务部门负责人为成员的工作组，到事故灾害单位指导协调应急救援。

3.2.2 I 级响应

集团应急救援指挥部按照本预案，由总指挥（或授权人）

带领应急救援指挥部副总指挥及应急救援专业组到事故灾害单位指挥协调应急救援工作。

灾害事故救援难度大或应急处置过程中事态无法控制、不能及时控制有扩大趋势，集团不能有效处置的，由集团应急救援指挥部报请当地政府进行应急支援。当地政府应急救援指挥部成立到位后，集团应急救援指挥部指挥权移交给上级应急救援指挥部，本预案涉及的有关人员随时接受上级应急救援指挥部的指令，落实救援任务，做好应急处置工作。本预案应急响应的“应急会议召开、信息上报、资源协调、信息公开、后勤及财力保障”等工作，执行综合预案“3.3.1-3.3.6”有关要求。

4 处置措施

各应急救援专业组按照应急救援指挥部指令和各自职责，迅速开展应急救援行动，并及时向指挥部汇报救援情况。

(1) 发生自然灾害，接到上级停产撤人指令、或达到停产撤人条件的，督促生产经营单位正确行使应急处置权、紧急避险权和“煤矿紧急情况十项应急处置权”“煤矿事故三分钟通知到井下所有人员”等规定，立即实施停产撤人，安全、迅速、有序地撤出受威胁区域人员和煤矿井下人员。人员撤离和升井后在单位待命，做好抢险救援准备。

(2) 加强与政府气象、水利、河湖、应急、防汛等部门的联系沟通，密切关注、及时接收发布自然灾害预报预警信息。

做好相邻矿井区域联防，及时传递和共享预警信息。

(3) 保证煤矿中央泵房、采区泵房的正常运转，接到灾害性天气、洪涝灾害等自然灾害预警后，立即启动所有水泵，将水仓水位降至最低。

(4) 厂区发生洪涝灾害或大量积水的，主副井口、变电所、主通风机房、主副井提升机房等要害场所安排专人值守巡查，煤矿井下主要泵房实行远程监控操作。

(5) 洪水危及非煤单位变电所和煤矿主副井口、变电所、主要通风机房等重要场所安全的，立即组织抢险队伍，利用挡洪板、沙袋等防洪物资构筑挡水、堵水设施，阻止洪水进入；安装水泵排除积水。

(6) 自然灾害造成矿井停电不能恢复的，按照供电事故处置措施处置，立即启用储能应急电源或利用移动式应急电源车、柴油发电机，保证副井提升等正常运转。迅速派出供电线路抢修人员抢修线路。

(7) 河流水位超过警戒水位时，立即组织防洪抢险队伍对河堤进行认真排查，严密布防，发现险情及时处理。可能出现漫堤等险情时，采取堆砌沙袋加高堤岸等措施。出现管涌险情的，立即采取“反滤围井”等处置措施。出现裂缝等溃堤预兆时，立即采取打桩、堆砌沙袋等进行固堤；可能发生决口险情的，立即组织封堵。同时请求当地水利部门专业队伍给予支援。

(8) 发生暴雪、冰冻等灾害的，立即组织人员清雪除冰，抛洒工业盐、融雪剂等。

(9) 应急救援指挥部统一调配应急物资、设备、交通运输工具和人力，必要时，请求当地政府部门提供支援。

(10) 救援人员应在确保自身安全的前提下，对被困或涉险人员进行搜救，及时将被困或涉险人员转移至安全地带。

(11) 保证供电、通讯、供水、交通等正常，确保抢险救灾工作顺利开展。食堂、超市等单位备足职工生活所需用品，保证正常供应。

5 应急保障

本预案所涉及的通信与信息保障、应急队伍保障、应急物资装备保障、经费保障、交通运输保障、治安保障、技术保障、医疗保障、后勤保障等执行《综合预案》“5.1~5.4”有关要求。